

Управление Федеральной службы  
государственной статистики  
по г. Санкт-Петербургу и Ленинградской области  
(ПЕТРОСТАТ)

**Основные показатели  
демографических процессов  
в Ленинградской области  
в 2020 году**

**СТАТИСТИЧЕСКИЙ СБОРНИК**

Исх. № ВС – 140/1546  
от 22.11.2021 г.

**Санкт-Петербург  
2021**

Редакционная коллегия:

О.Н. Никифоров – председатель редакционной коллегии  
С.М.Горохова, Л.В. Дмитриева, С.В. Черных, С.А. Тимофеева,  
А.И. Филиппова, Е.В. Чуприна

**«Основные показатели демографических процессов в Ленинградской области в 2020 году»** Статистический сборник/Петростат – СПб., 2021 – 100 с.

В сборнике представлены данные о численности и составе населения по возрасту и полу, общие показатели воспроизводства населения, сведения о браках и разводах, рождаемости, смертности и миграции населения Ленинградской области. В сборник включено более 60 таблиц и графиков. По ряду показателей информация представлена по муниципальным образованиям Ленинградской области. Отдельные данные приведены в сравнении с данными по Российской Федерации в целом, Москве, Московской области и субъектам РФ, находящимся в пределах Северо-Западного федерального округа.

Для высшего управленческого персонала, руководителей и работников организаций, научных, предпринимательских и банковских кругов, профессорско-преподавательского состава, аспирантов и студентов экономических вузов, других заинтересованных пользователей.

Код издания  
по каталогу 14000221

E-mail: petrostat@gks.ru  
<http://petrostat.gks.ru>  
© Петростат, 2021

В сборнике приняты условные обозначения:

- явление отсутствует
- ... данных не имеется
- 0,0 величина явления меньше единицы измерения
- x сопоставление невозможно

Список сокращений:

- тыс. тысяча
- млн. миллион
- г. город
- ГП городское поселение
- СП сельское поселение

В отдельных случаях незначительные расхождения между итогом и суммой слагаемых объясняются округлением данных.

Петростат является собственником государственной статистической информации на территории Санкт-Петербурга и Ленинградской области и обладает исключительными правами на издание и распространение статистических публикаций. При использовании материалов органов государственной статистики ссылка на источник обязательна.

## СОДЕРЖАНИЕ

ЧИСЛЕННОСТЬ НАСЕЛЕНИЯ, на начало года .....	7
ЧИСЛЕННОСТЬ НАСЕЛЕНИЯ МУНИЦИПАЛЬНЫХ РАЙОНОВ И ГОРОДСКОГО ОКРУГА, на начало года .....	8
ЧИСЛЕННОСТЬ НАСЕЛЕНИЯ МУНИЦИПАЛЬНЫХ ОБРАЗОВАНИЙ на 1 января 2021 года .....	9
ЧИСЛЕННОСТЬ НАСЕЛЕНИЯ ПО ОСНОВНЫМ ВОЗРАСТНЫМ ГРУППАМ, на начало года .....	16
СОСТАВ НАСЕЛЕНИЯ ПО ПОЛУ И ВОЗРАСТУ на 1 января 2021 года .....	19
РАСПРЕДЕЛЕНИЕ НАСЕЛЕНИЯ ПО ПОЛУ И ВОЗРАСТУ на 1 января 2021 года (диаграмма) .....	22
ЕСТЕСТВЕННОЕ ДВИЖЕНИЕ НАСЕЛЕНИЯ .....	23
ОБЩИЕ КОЭФФИЦИЕНТЫ РОЖДАЕМОСТИ И СМЕРТНОСТИ (диаграмма) .....	24
РАСПРЕДЕЛЕНИЕ РОДИВШИХСЯ И УМЕРШИХ ПО КАЛЕНДАРНЫМ МЕСЯЦАМ в 2020 году (диаграмма) .....	25
ЕСТЕСТВЕННОЕ ДВИЖЕНИЕ НАСЕЛЕНИЯ ПО МУНИЦИПАЛЬНЫМ РАЙОНАМ И ГОРОДСКОМУ ОКРУГУ .....	26
ЕСТЕСТВЕННОЕ ДВИЖЕНИЕ НАСЕЛЕНИЯ ПО МУНИЦИПАЛЬНЫМ РАЙОНАМ И ГОРОДСКОМУ ОКРУГУ в 2020 году (диаграмма) .....	29
РАСПРЕДЕЛЕНИЕ РОДИВШИХСЯ ПО ПОЛУ .....	30
СООТНОШЕНИЕ РОДИВШИХСЯ ПО ПОЛУ (диаграмма) .....	30
РАСПРЕДЕЛЕНИЕ РОДИВШИХСЯ ПО ОЧЕРЕДНОСТИ РОЖДЕНИЯ И ВОЗРАСТУ МАТЕРИ в 2020 году .....	31
РАСПРЕДЕЛЕНИЕ РОДИВШИХСЯ ПО ОЧЕРЕДНОСТИ РОЖДЕНИЯ И ВОЗРАСТУ МАТЕРИ в 2020 году (диаграмма) .....	31
РАСПРЕДЕЛЕНИЕ РОДИВШИХСЯ ПО ОЧЕРЕДНОСТИ РОЖДЕНИЯ .....	32
РАСПРЕДЕЛЕНИЕ РОДИВШИХСЯ ПО ВОЗРАСТУ МАТЕРИ .....	33
РАСПРЕДЕЛЕНИЕ РОДИВШИХСЯ ПО ВОЗРАСТУ МАТЕРИ (диаграмма) .....	33
СУММАРНЫЙ КОЭФФИЦИЕНТ РОЖДАЕМОСТИ (диаграмма) .....	34
ВОЗРАСТНЫЕ КОЭФФИЦИЕНТЫ РОЖДАЕМОСТИ .....	34
РАСПРЕДЕЛЕНИЕ РОДИВШИХСЯ У МАТЕРЕЙ, НЕ СОСТОЯВШИХ В ЗАРЕГИСТРИРОВАННОМ БРАКЕ, ПО ВОЗРАСТУ МАТЕРИ .....	35
РЕГИСТРАЦИЯ НОВОРОЖДЕННЫХ ВНЕ БРАКА в 2020 году (диаграмма) .....	35
РАСПРЕДЕЛЕНИЕ УМЕРШИХ ПО ВОЗРАСТУ .....	35
ВОЗРАСТНЫЕ КОЭФФИЦИЕНТЫ СМЕРТНОСТИ .....	39
СМЕРТНОСТЬ НАСЕЛЕНИЯ ПО ОСНОВНЫМ ВОЗРАСТНЫМ ГРУППАМ .....	41
РАСПРЕДЕЛЕНИЕ УМЕРШИХ ПО ОСНОВНЫМ КЛАССАМ И ОТДЕЛЬНЫМ ПРИЧИНАМ СМЕРТИ .....	42

РАСПРЕДЕЛЕНИЕ УМЕРШИХ ПО ОСНОВНЫМ КЛАССАМ И ОТДЕЛЬНЫМ ПРИЧИНАМ СМЕРТИ в 2020 году (диаграмма).....	45
РАСПРЕДЕЛЕНИЕ УМЕРШИХ ПО ПОЛУ, ОСНОВНЫМ КЛАССАМ И ОТДЕЛЬНЫМ ПРИЧИНАМ СМЕРТИ.....	46
СМЕРТНОСТЬ ПО ПОЛУ И ОСНОВНЫМ КЛАССАМ ПРИЧИН СМЕРТИ в 2020 году (диаграмма).....	48
РАСПРЕДЕЛЕНИЕ УМЕРШИХ В ТРУДОСПОСОБНОМ ВОЗРАСТЕ ПО ПОЛУ, ОСНОВНЫМ КЛАССАМ И ОТДЕЛЬНЫМ ПРИЧИНАМ СМЕРТИ.....	49
СМЕРТНОСТЬ В ТРУДОСПОСОБНОМ ВОЗРАСТЕ ПО ПОЛУ И ОСНОВНЫМ КЛАССАМ ПРИЧИН СМЕРТИ в 2020 году (диаграмма).....	52
СМЕРТНОСТЬ ОТ ПРИЧИН, СВЯЗАННЫХ С УПОТРЕБЛЕНИЕМ АЛКОГОЛЯ .....	53
СМЕРТНОСТЬ ОТ ПРИЧИН, СВЯЗАННЫХ С УПОТРЕБЛЕНИЕМ АЛКОГОЛЯ (диаграмма).....	53
МЛАДЕНЧЕСКАЯ СМЕРТНОСТЬ .....	54
СТРУКТУРА МЛАДЕНЧЕСКОЙ СМЕРТНОСТИ ПО ПРИЧИНАМ, (диаграмма).....	54
ПЕРИНАТАЛЬНАЯ СМЕРТНОСТЬ.....	55
ОЖИДАЕМАЯ ПРОДОЛЖИТЕЛЬНОСТЬ ЖИЗНИ ПРИ РОЖДЕНИИ .....	56
ОЖИДАЕМАЯ ПРОДОЛЖИТЕЛЬНОСТЬ ЖИЗНИ ПРИ РОЖДЕНИИ (диаграмма).....	56
ОЖИДАЕМАЯ ПРОДОЛЖИТЕЛЬНОСТЬ ПРЕДСТОЯЩЕЙ ЖИЗНИ ДЛЯ ОТДЕЛЬНЫХ ВОЗРАСТНЫХ ГРУПП за 2020 год .....	57
БРАКИ ПО ВОЗРАСТАМ ЖЕНИХА И НЕВЕСТЫ.....	58
БРАКИ ПО МЕСЯЦАМ РЕГИСТРАЦИИ.....	60
РАЗВОДЫ ПО МЕСЯЦАМ РЕГИСТРАЦИИ .....	60
РАЗВОДЫ ПО ВОЗРАСТАМ БЫВШИХ СУПРУГОВ.....	61
РАСТОРГНУТЫЕ БРАКИ ПО ЧИСЛУ ОБЩИХ ДЕТЕЙ В ВОЗРАСТЕ ДО 18 ЛЕТ У БЫВШИХ СУПРУГОВ.....	63
ОБЩИЕ ИТОГИ МИГРАЦИИ НАСЕЛЕНИЯ.....	64
ВОЗРАСТНОЙ СОСТАВ МИГРАНТОВ .....	65
ВОЗРАСТНО-ПОЛОВОЙ СОСТАВ МИГРАНТОВ в 2020 году .....	68
РАСПРЕДЕЛЕНИЕ МИГРАНТОВ ПО ПОЛУ И ВОЗРАСТНЫМ ГРУППАМ в 2020 году (диаграмма).....	69
ОБЩИЕ ИТОГИ МИГРАЦИИ НАСЕЛЕНИЯ ПО ТЕРРИТОРИЯМ ПРИБЫТИЯ И ВЫБЫТИЯ.....	70
МЕЖДУНАРОДНАЯ МИГРАЦИЯ НАСЕЛЕНИЯ.....	71
ИЗМЕНЕНИЯ В АДМИНИСТРАТИВНО-ТЕРРИТОРИАЛЬНОМ И МУНИЦИПАЛЬНОМ УСТРОЙСТВЕ.....	73

<b>ПРИЛОЖЕНИЯ</b> .....	79
ЧИСЛЕННОСТЬ НАСЕЛЕНИЯ, на начало года.....	79
ЧИСЛЕННОСТЬ НАСЕЛЕНИЯ ПО ОСНОВНЫМ ВОЗРАСТНЫМ ГРУППАМ на 1 января 2021 года.....	81
КОЭФФИЦИЕНТЫ НАГРУЗКИ НА ТРУДОСПОСОБНОЕ НАСЕЛЕНИЕ, на начало года.....	84
ОБЩИЕ КОЭФФИЦИЕНТЫ РОЖДАЕМОСТИ, СМЕРТНОСТИ И ЕСТЕСТВЕННОГО ПРИРОСТА (УБЫЛИ) НАСЕЛЕНИЯ.....	87
ОБЩИЕ КОЭФФИЦИЕНТЫ БРАЧНОСТИ И РАЗВОДИМОСТИ .....	88
МЛАДЕНЧЕСКАЯ СМЕРТНОСТЬ .....	89
МАТЕРИНСКАЯ СМЕРТНОСТЬ.....	90
СРЕДНЕГОДОВАЯ ЧИСЛЕННОСТЬ НАСЕЛЕНИЯ ПО ОТДЕЛЬНЫМ СТРАНАМ МИРА .....	91
ОБЩИЕ КОЭФФИЦИЕНТЫ РОЖДАЕМОСТИ, СМЕРТНОСТИ И ЕСТЕСТВЕННОГО ПРИРОСТА (УБЫЛИ) НАСЕЛЕНИЯ ПО ОТДЕЛЬНЫМ СТРАНАМ МИРА.....	92
ОЖИДАЕМАЯ ПРОДОЛЖИТЕЛЬНОСТЬ ЖИЗНИ ПРИ РОЖДЕНИИ ПО ОТДЕЛЬНЫМ СТРАНАМ МИРА .....	95
ЧИСЛЕННОСТЬ БЕЖЕНЦЕВ, ВЫНУЖДЕННЫХ ПЕРЕСЕЛЕНЦЕВ И ЛИЦ, ПОЛУЧИВШИХ ВРЕМЕННОЕ УБЕЖИЩЕ.....	96
МЕТОДОЛОГИЧЕСКИЕ ПОЯСНЕНИЯ .....	97

**ЧИСЛЕННОСТЬ НАСЕЛЕНИЯ,  
на начало года**

	Тыс. человек			В % к предыдущему году		
	все насе- ление	в том числе:		все насе- ление	в том числе:	
		город- ское	сель- ское		город- ское	сель- ское
2002 (на 9 октября) <sup>1)</sup>	1669,2	1108,8	560,4	х	х	х
2010 (на 14 октября) <sup>1)</sup>	1716,9	1127,6	589,3	х	х	х
2011	1718,6	1128,3	590,3	100,8	100,6	101,3
2012	1733,9	1133,8	600,1	100,9	100,5	101,7
2013	1751,1	1141,3	609,8	101,0	100,7	101,6
2014	1763,9	1144,7	619,2	100,7	100,3	101,5
2015	1775,5	1146,5	629,0	100,7	100,2	101,6
2016	1778,9	1142,4	636,5	100,2	99,6	101,2
2017	1791,9	1147,5	644,4	100,7	100,4	101,2
2018	1813,8	1157,1	656,7	101,2	100,8	101,9
2019	1847,9	1188,9	659,0	101,9	102,7	100,4
2020	1875,9	1260,3	615,6	101,5	106,0	93,4
2021	1892,7	1274,2	618,5	100,9	101,1	100,5

<sup>1)</sup> Итоги Всероссийских переписей населения.

**ЧИСЛЕННОСТЬ НАСЕЛЕНИЯ МУНИЦИПАЛЬНЫХ РАЙОНОВ  
И ГОРОДСКОГО ОКРУГА, на начало года**

	<i>Тыс. человек</i>					
	2016	2017	2018	2019	2020	2021
Ленинградская область	1778,9	1791,9	1813,8	1847,9	1875,9	1892,7
в том числе:						
муниципальные районы						
Бокситогорский	50,8	50,4	50,0	49,2	48,6	48,0
Волосовский	51,8	51,9	51,7	51,7	51,8	51,6
Волховский	92,3	91,3	90,2	89,1	88,2	87,2
Всеволожский	307,8	326,8	354,7	398,9	438,6	473,5
Выборгский	204,0	202,8	201,2	199,6	198,2	195,7
Гатчинский	246,0	245,6	244,3	243,2	238,0	232,8
Кингисеппский	79,1	78,7	78,8	76,2	74,9	73,7
Киришский	64,2	63,7	62,5	62,1	61,5	60,8
Кировский	104,6	105,1	105,7	105,9	106,0	106,1
Лодейнопольский	29,7	29,2	28,9	28,5	28,0	27,6
Ломоносовский	69,6	69,9	71,9	73,5	76,8	78,4
Лужский	75,0	74,1	72,8	72,0	70,8	69,1
Подпорожский	30,2	29,7	28,9	28,3	27,7	27,1
Приозерский	62,6	62,0	61,7	61,0	60,4	59,9
Сланцевский	43,6	43,2	42,8	42,5	42,3	42,0
Тихвинский	70,0	69,8	69,9	69,6	69,5	68,5
Тосненский	130,0	129,7	129,8	128,3	126,9	123,6
городской округ						
Сосновоборский	67,6	68,0	68,0	68,3	67,7	67,1



**ЧИСЛЕННОСТЬ НАСЕЛЕНИЯ МУНИЦИПАЛЬНЫХ ОБРАЗОВАНИЙ  
на 1 января 2021 года**

	Тыс. человек		
	все население	в том числе:	
		городское	сельское
<b>Ленинградская область</b>	<b>1892,7</b>	<b>1274,2</b>	<b>618,5</b>
в том числе муниципальные районы:			
<b>Бокситогорский</b>	<b>48,0</b>	<b>37,6</b>	<b>10,4</b>
<b>городские поселения</b>			
Бокситогорское	15,1	15,0	0,1
Пикалёвское	19,5	19,5	–
Ефимовское	4,4	3,1	1,3
<b>сельские поселения</b>			
Большедворское	1,5	–	1,5
Борское	3,3	–	3,3
Лидское	2,1	–	2,1
Самойловское	2,1	–	2,1
<b>Волосовский</b>	<b>51,6</b>	<b>11,6</b>	<b>40,0</b>
<b>городское поселение</b>			
Волосовское	11,7	11,6	0,1
<b>сельские поселения</b>			
Бегуницкое	8,4	–	8,4
Рабитицкое	5,1	–	5,1
Большеврудское	9,7	–	9,7
Калитинское	6,4	–	6,4
Клопицкое	8,5	–	8,5
Сабское	1,8	–	1,8
<b>Волховский</b>	<b>87,2</b>	<b>64,0</b>	<b>23,2</b>
<b>городские поселения</b>			
Волховское	44,0	44,0	–
Новоладожское	7,9	7,8	0,1
Сясьстройское	12,8	12,2	0,6
<b>сельские поселения</b>			
Вындиноостровское	1,6	–	1,6
Иссадское	1,8	–	1,8
Колчановское	2,5	–	2,5
Пашское	4,5	–	4,5
Потанинское	1,1	–	1,1

	Тыс. человек		
	все население	в том числе:	
		городское	сельское
Бережковское	1,6	–	1,6
Селивановское	1,0	–	1,0
Староладожское	2,4	–	2,4
Усадищенское	1,7	–	1,7
Хваловское	1,2	–	1,2
Кисельнинское	2,4	–	2,4
Свирицкое	0,7	–	0,7
<b>Всеволожский</b>	<b>473,5</b>	<b>325,2</b>	<b>148,3</b>
<b>городские поселения</b>			
Всеволожское	76,0	75,7	0,3
Сертоловское	59,3	58,8	0,5
Муринское	79,1	78,2	0,9
Дубровское	7,9	7,4	0,5
Заневское	66,3	63,3	3,0
Кузьмолдовское	11,0	10,7	0,3
Морозовское	10,8	10,5	0,3
Рахьинское	8,1	3,6	4,5
Свердловское	13,4	11,9	1,5
Токсовское	7,1	5,1	2,0
<b>сельские поселения</b>			
Бугровское	24,9	–	24,9
Агалатовское	12,0	–	12,0
Колтушское	30,0	–	30,0
Куйвозовское	14,3	–	14,3
Лесколовское	10,8	–	10,8
Романовское	9,8	–	9,8
Щегловское	5,7	–	5,7
Юкковское	5,2	–	5,2
Новодевяткинское	21,8	–	21,8
<b>Выборгский</b>	<b>195,7</b>	<b>126,0</b>	<b>69,7</b>
<b>городские поселения</b>			
Выборгское	74,1	74,1	–
Высоцкое	1,1	1,1	–
Каменногорское	11,6	6,1	5,5
Приморское	13,3	5,4	7,9
Светогорское	19,1	18,1	1,0
Рощинское	20,8	14,6	6,2
Советское	8,9	6,6	2,3

Продолжение

	Тыс. человек		
	все население	в том числе:	
		городское	сельское
<b>сельские поселения</b>			
Красносельское	5,3	–	5,3
Первомайское	10,0	–	10,0
Полянское	15,8	–	15,8
Селезнёвское	6,4	–	6,4
Гончаровское	9,3	–	9,3
<b>Гатчинский</b>	<b>232,8</b>	<b>140,8</b>	<b>92,0</b>
<b>городские поселения</b>			
Гатчинское	89,3	89,3	–
Коммунарское	21,9	21,9	–
Вырицкое	14,2	11,6	2,6
Дружногорское	5,7	3,4	2,3
Сиверское	18,4	11,8	6,7
Таицкое	6,4	2,8	3,6
<b>сельские поселения</b>			
Пудомягское	6,1	–	6,1
Большеколпанское	9,5	–	9,5
Веровское	6,9	–	6,9
Войсковицкое	6,5	–	6,5
Елизаветинское	5,6	–	5,6
Кобринское	5,8	–	5,8
Новосветское	8,0	–	8,0
Пудостьское	10,1	–	10,1
Рождественское	5,6	–	5,6
Сусанинское	7,7	–	7,7
Сяськелевское	5,1	–	5,1
<b>Кингисеппский</b>	<b>73,7</b>	<b>53,9</b>	<b>19,8</b>
<b>городские поселения</b>			
Кингисеппское	44,6	44,6	–
Ивангородское	9,3	9,3	–
<b>сельские поселения</b>			
Большелуцкое	3,5	–	3,5
Фалилеевское	1,1	–	1,1
Котельское	3,4	–	3,4
Усть-Лужское	3,1	–	3,1
Кузёмкинское	1,3	–	1,3
Нежновское	0,8	–	0,8

	Тыс. человек		
	все население	в том числе:	
		городское	сельское
Опольевское	2,7	–	2,7
Пустомержское	2,2	–	2,2
Вистинское	1,7	–	1,7
<b>Киришский</b>	<b>60,8</b>	<b>53,6</b>	<b>7,2</b>
<b>городские поселения</b>			
Киришское	50,1	50,1	–
Будогощское	4,4	3,5	0,9
<b>сельские поселения</b>			
Глажевское	2,6	–	2,6
Кусинское	1,1	–	1,1
Пчевжинское	1,2	–	1,2
Пчевское	1,4	–	1,4
<b>Кировский</b>	<b>106,1</b>	<b>95,5</b>	<b>10,6</b>
<b>городские поселения</b>			
Кировское	28,4	27,4	1,0
Шлиссельбургское	14,9	14,9	–
Отраденское	26,0	26,0	–
Мгинское	12,0	9,8	2,2
Назиевское	4,9	4,6	0,3
Павловское	3,7	3,2	0,5
Приладожское	5,8	5,6	0,2
Синявинское	4,0	4,0	–
<b>сельские поселения</b>			
Путиловское	2,4	–	2,4
Суховское	1,3	–	1,3
Шумское	2,7	–	2,7
<b>Лодейнопольский</b>	<b>27,6</b>	<b>19,6</b>	<b>8,0</b>
<b>городские поселения</b>			
Лодейнопольское	19,5	18,8	0,7
Свирьстройское	0,8	0,8	–
<b>сельские поселения</b>			
Алеховщинское	3,7	–	3,7
Доможировское	1,9	–	1,9
Янегское	1,7	–	1,7

Продолжение

	Тыс. человек		
	все население	в том числе:	
		городское	сельское
<b>Ломоносовский</b>	<b>78,4</b>	<b>17,6</b>	<b>60,8</b>
<b>городские поселения</b>			
Аннинское	12,4	6,0	6,5
Большеижорское	2,7	2,7	–
Виллозское	10,3	4,7	5,6
Лебяженское	5,2	4,1	1,0
<b>сельские поселения</b>			
Низинское	4,9	–	4,9
Пениковское	3,1	–	3,1
Гостилицкое	4,6	–	4,6
Горбунковское	8,8	–	8,8
Кипенское	5,1	–	5,1
Копорское	2,3	–	2,3
Лаголовское	3,7	–	3,7
Лопухинское	2,9	–	2,9
Оржицкое	3,1	–	3,1
Ропшинское	3,9	–	3,9
Русско-Высоцкое	5,3	–	5,3
<b>Лужский</b>	<b>69,1</b>	<b>36,4</b>	<b>32,7</b>
<b>городские поселения</b>			
Лужское	34,2	33,7	0,5
Толмачёвское	3,8	2,7	1,1
<b>сельские поселения</b>			
Володарское	1,4	–	1,4
Волошовское	1,2	–	1,2
Дзержинское	3,2	–	3,2
Заклинское	4,5	–	4,5
Мшинское	3,3	–	3,3
Оредежское	4,3	–	4,3
Осьминское	2,6	–	2,6
Ям-Тёсовское	2,9	–	2,9
Серебрянское	1,6	–	1,6
Скребловское	3,0	–	3,0
Торковичское	1,2	–	1,2
Ретюнское	1,8	–	1,8

	Тыс. человек		
	все население	в том числе:	
		городское	сельское
<b>Подпорожский</b>	<b>27,1</b>	<b>23,5</b>	<b>3,6</b>
<b>городские поселения</b>			
Подпорожское	16,8	16,5	0,3
Важинское	2,4	2,2	0,2
Вознесенское	2,6	2,1	0,4
Никольское	2,7	2,7	–
<b>сельские поселения</b>			
Винницкое	2,6	–	2,6
<b>Приозерский</b>	<b>59,9</b>	<b>21,7</b>	<b>38,2</b>
<b>городские поселения</b>			
Приозерское	17,9	17,7	0,2
Кузнечинское	4,0	4,0	–
<b>сельские поселения</b>			
Севастьяновское	0,7	–	0,7
Раздольевское	1,7	–	1,7
Громовское	2,4	–	2,4
Запорожское	2,8	–	2,8
Красноозёрное	1,1	–	1,1
Ларионовское	2,6	–	2,6
Мельниковское	2,0	–	2,0
Мичуринское	1,7	–	1,7
Ромашкинское	7,2	–	7,2
Плодовское	2,7	–	2,7
Петровское	1,8	–	1,8
Сосновское	11,3	–	11,3
<b>Сланцевский</b>	<b>42,0</b>	<b>32,0</b>	<b>10,0</b>
<b>городские поселения</b>			
Сланцевское	32,9	32,0	0,9
<b>сельские поселения</b>			
Выскатское	2,1	–	2,1
Загрянское	1,1	–	1,1
Новосельское	1,7	–	1,7
Гостицкое	1,5	–	1,5
Старопольское	2,1	–	2,1
Черновское	0,6	–	0,6

Окончание

	Тыс. человек		
	все население	в том числе:	
		городское	сельское
<b>Тихвинский</b>	<b>68,5</b>	<b>57,3</b>	<b>11,2</b>
<b>городское поселение</b>			
Тихвинское	59,2	57,3	1,9
<b>сельские поселения</b>			
Мелегежское	1,0	–	1,0
Борское	1,5	–	1,5
Ганьковское	1,0	–	1,0
Горское	0,9	–	0,9
Цвылёвское	1,5	–	1,5
Пашозерское	0,5	–	0,5
Коськовское	0,6	–	0,6
Шугозерское	2,2	–	2,2
<b>Тосненский</b>	<b>123,6</b>	<b>90,8</b>	<b>32,7</b>
<b>городские поселения</b>			
Тосненское	40,6	35,1	5,5
Любанское	9,4	4,3	5,1
Никольское	22,7	21,9	0,7
Красноборское	4,8	4,8	0,1
Рябовское	3,1	3,1	–
Ульяновское	11,9	11,9	–
Фёдоровское	4,5	3,6	0,9
Форносовское	6,4	6,1	0,2
<b>сельские поселения</b>			
Нурминское	3,0	–	3,0
Лисинское	1,8	–	1,8
Тельмановское	13,4	–	13,4
Трубникоборское	1,5	–	1,5
Шапкинское	0,5	–	0,5
<b>Городской округ</b>			
<b>Сосновоборский</b>	<b>67,1</b>	<b>67,1</b>	<b>–</b>

**ЧИСЛЕННОСТЬ НАСЕЛЕНИЯ ПО ОСНОВНЫМ ВОЗРАСТНЫМ ГРУППАМ,  
на начало года**

*Все население*

Годы	Тыс. человек				В % к итогу			
	всего	в том числе в возрасте:			всего	в том числе в возрасте:		
		моложе трудо- способ- ного	трудо- способ- ном	старше трудо- способ- ного		моложе трудо- способ- ного	трудо- способ- ном	старше трудо- способ- ного
<i>Оба пола</i>								
2016	1778,9	262,8	1031,5	484,6	100	14,8	58,0	27,2
2017	1791,9	269,9	1026,9	495,1	100	15,1	57,3	27,6
2018	1813,8	277,8	1030,2	505,8	100	15,3	56,8	27,9
2019	1847,9	287,0	1043,7	517,2	100	15,5	56,5	28,0
2020	1875,9	291,7	1081,9	502,3	100	15,5	57,7	26,8
2021	1892,7	294,7	1090,3	507,7	100	15,6	57,6	26,8
<i>Мужчины</i>								
2016	832,5	134,7	558,8	139,0	100	16,2	67,1	16,7
2017	839,1	138,3	557,5	143,3	100	16,5	66,4	17,1
2018	851,1	142,5	560,3	148,3	100	16,8	65,8	17,4
2019	865,7	147,1	564,7	153,9	100	17,0	65,2	17,8
2020	878,6	149,6	581,6	147,4	100	17,0	66,2	16,8
2021	885,2	151,2	583,2	150,8	100	17,1	65,9	17,0
<i>Женщины</i>								
2016	946,4	128,1	472,7	345,6	100	13,5	50,0	36,5
2017	952,8	131,6	469,4	351,8	100	13,8	49,3	36,9
2018	962,7	135,3	469,9	357,5	100	14,1	48,8	37,1
2019	982,2	139,9	478,9	363,3	100	14,2	48,8	37,0
2020	997,3	142,1	500,3	354,9	100	14,2	50,2	35,6
2021	1007,5	143,5	507,1	356,9	100	14,3	50,3	35,4



Городское население

Годы	Тыс. человек				В % к итогу			
	всего	в том числе в возрасте:			всего	в том числе в возрасте:		
		моложе трудо- способ- ного	трудо- способ- ном	старше трудо- способ- ного		моложе трудо- способ- ного	трудо- способ- ном	старше трудо- способ- ного
<i>Оба пола</i>								
2016	1142,4	171,6	657,2	313,6	100	15,0	57,5	27,5
2017	1147,5	176,5	650,3	320,7	100	15,4	56,7	27,9
2018	1157,1	181,0	647,5	328,6	100	15,6	56,0	28,4
2019	1188,9	188,1	658,9	341,9	100	15,8	55,4	28,8
2020	1260,3	199,7	713,5	347,1	100	15,9	56,6	27,5
2021	1274,2	202,7	721,2	350,3	100	15,9	56,6	27,5
<i>Мужчины</i>								
2016	527,2	88,1	351,4	87,7	100	16,7	66,7	16,6
2017	529,9	90,6	349,0	90,3	100	17,1	65,9	17,0
2018	535,4	93,0	348,8	93,5	100	17,4	65,1	17,5
2019	549,2	96,5	354,0	98,7	100	17,6	64,5	17,9
2020	581,1	102,1	380,4	98,6	100	17,6	65,4	17,0
2021	586,4	103,7	382,2	100,5	100	17,7	65,2	17,1
<i>Женщины</i>								
2016	615,2	83,5	305,8	225,9	100	13,6	49,7	36,7
2017	617,6	85,9	301,3	230,4	100	13,9	48,8	37,3
2018	621,7	88,0	298,6	235,1	100	14,2	48,0	37,8
2019	639,6	91,6	304,8	243,2	100	14,3	47,7	38,0
2020	679,2	97,6	333,1	248,5	100	14,4	49,0	36,6
2021	687,8	99,0	339,0	249,8	100	14,4	49,3	36,3

## Сельское население

Годы	Тыс. человек				В % к итогу			
	всего	в том числе в возрасте:			всего	в том числе в возрасте:		
		моложе трудо- способ- ного	трудо- способ- ном	старше трудо- способ- ного		моложе трудо- способ- ного	трудо- способ- ном	старше трудо- способ- ного
<i>Оба пола</i>								
2016	636,5	91,2	374,3	171,0	100	14,3	58,8	26,9
2017	644,4	93,4	376,6	174,4	100	14,5	58,4	27,1
2018	656,7	96,8	382,7	177,2	100	14,7	58,3	27,0
2019	659,0	98,9	384,8	175,3	100	15,0	58,4	26,6
2020	615,6	92,0	368,4	155,2	100	15,0	59,8	25,2
2021	618,5	92,0	369,1	157,4	100	14,9	59,7	25,4
<i>Мужчины</i>								
2016	305,3	46,6	207,4	51,3	100	15,3	67,9	16,8
2017	309,2	47,7	208,5	53,0	100	15,4	67,4	17,2
2018	315,7	49,5	211,4	54,8	100	15,7	67,0	17,3
2019	316,5	50,6	210,7	55,2	100	16,0	66,6	17,4
2020	297,5	47,5	201,2	48,8	100	16,0	67,6	16,4
2021	298,8	47,5	201,0	50,3	100	15,9	67,3	16,8
<i>Женщины</i>								
2016	331,2	44,6	166,9	119,7	100	13,5	50,4	36,1
2017	335,2	45,7	168,1	121,4	100	13,6	50,2	36,2
2018	341,0	47,3	171,3	122,4	100	13,9	50,2	35,9
2019	342,5	48,3	174,1	120,1	100	14,1	50,8	35,1
2020	318,1	44,5	167,2	106,4	100	14,0	52,6	33,4
2021	319,7	44,5	168,1	107,1	100	13,9	52,6	33,5

**СОСТАВ НАСЕЛЕНИЯ ПО ПОЛУ И ВОЗРАСТУ**  
на 1 января 2021 года

	<i>Все население</i>					
	Человек			В % к итогу		
	оба пола	мужчины	женщины	оба пола	мужчины	женщины
Все население	1892711	885157	1007554	100	100	100
в том числе						
в возрасте, лет:						
до 1 года	13326	6959	6367	0,7	0,8	0,6
1–2	32404	16561	15843	1,7	1,9	1,6
3–4	40022	20620	19402	2,1	2,3	1,9
5	20621	10621	10000	1,1	1,2	1,0
6	20213	10294	9919	1,1	1,2	1,0
7	19929	10336	9593	1,0	1,2	1,0
8–9	38524	19718	18806	2,0	2,2	1,9
10–14	92729	47362	45367	4,9	5,4	4,5
15	16958	8724	8234	0,9	1,0	0,8
16–17	34900	17762	17138	1,8	2,0	1,7
18–19	34600	18644	15956	1,8	2,1	1,6
20–24	85836	44648	41188	4,5	5,0	4,1
25–29	113248	58883	54365	6,0	6,7	5,4
30–34	175815	92431	83384	9,3	10,4	8,3
35–39	171539	88639	82900	9,1	10,0	8,2
40–44	146943	73952	72991	7,8	8,4	7,2
45–49	131015	64205	66810	6,9	7,2	6,6
50–54	112776	53322	59454	6,0	6,0	5,9
55–59	128571	57538	71033	6,8	6,5	7,0
60–64	138503	57307	81196	7,3	6,5	8,1
65–69	118654	44723	73931	6,3	5,0	7,3
70 и старше	205585	61908	143677	10,9	7,0	14,3

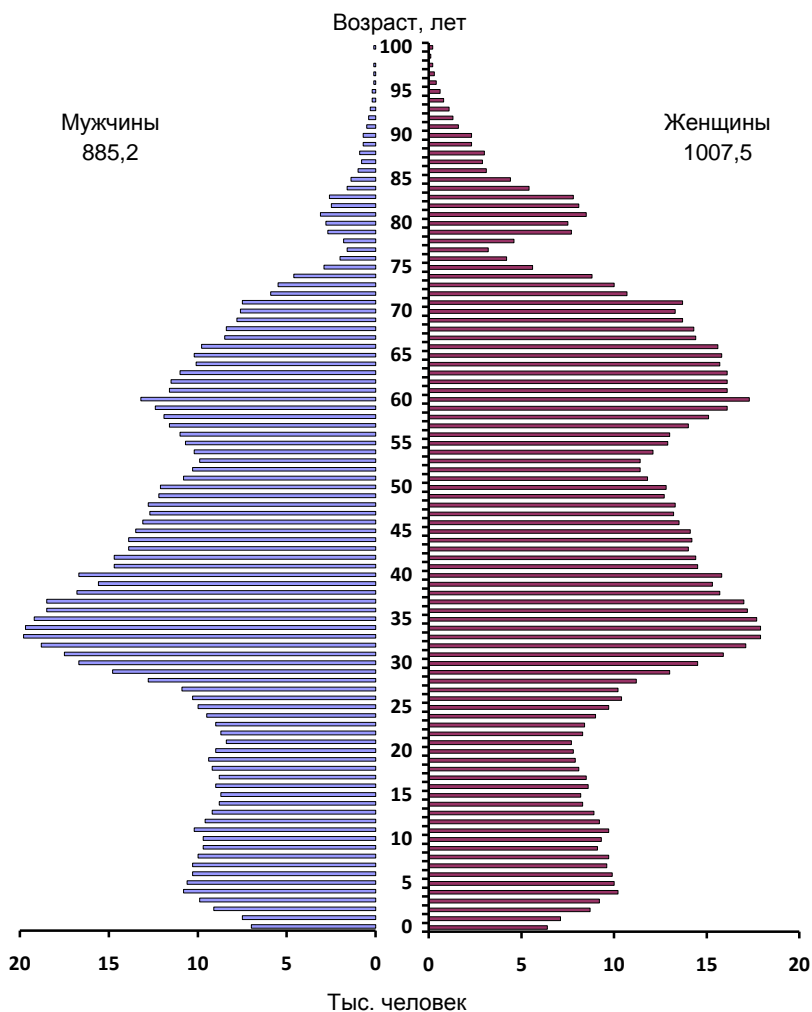
Городское население

	Человек			В % к итогу		
	оба пола	мужчины	женщины	оба пола	мужчины	женщины
Все население	1274208	586356	687852	100	100	100
в том числе						
в возрасте, лет:						
до 1 года	9841	5171	4670	0,8	0,9	0,7
1–2	22720	11555	11165	1,8	2,0	1,6
3–4	27421	14148	13273	2,2	2,4	1,9
5	14217	7288	6929	1,1	1,2	1,0
6	13535	6833	6702	1,1	1,2	1,0
7	13596	7038	6558	1,1	1,2	1,0
8–9	26257	13428	12829	2,1	2,3	1,9
10–14	63442	32212	31230	5,0	5,5	4,5
15	11718	6045	5673	0,9	1,0	0,8
16–17	24223	12266	11957	1,9	2,1	1,7
18–19	23104	12107	10997	1,8	2,1	1,6
20–24	56389	29102	27287	4,4	5,0	4,0
25–29	72003	37708	34295	5,6	6,4	5,0
30–34	111743	58871	52872	8,8	10,0	7,7
35–39	111504	57157	54347	8,7	9,8	7,9
40–44	99143	48936	50207	7,8	8,3	7,3
45–49	90214	43445	46769	7,1	7,4	6,8
50–54	76700	35448	41252	6,0	6,0	6,0
55–59	88071	38275	49796	6,9	6,5	7,2
60–64	95666	38654	57012	7,5	6,6	8,3
65–69	83052	30217	52835	6,5	5,2	7,7
70 и старше	139649	40452	99197	10,9	6,9	14,4

Окончание

	Сельское население					
	Человек			В % к итогу		
	оба пола	мужчины	женщины	оба пола	мужчины	женщины
Все население	618503	298801	319702	100	100	100
в том числе						
в возрасте, лет:						
до 1 года	3485	1788	1697	0,6	0,6	0,5
1–2	9684	5006	4678	1,6	1,7	1,5
3–4	12601	6472	6129	2,0	2,2	1,9
5	6404	3333	3071	1,0	1,1	1,0
6	6678	3461	3217	1,1	1,2	1,0
7	6333	3298	3035	1,0	1,1	1,0
8–9	12267	6290	5977	2,0	2,1	1,9
10–14	29287	15150	14137	4,7	5,1	4,4
15	5240	2679	2561	0,8	0,9	0,8
16–17	10677	5496	5181	1,7	1,8	1,6
18–19	11496	6537	4959	1,9	2,2	1,6
20–24	29447	15546	13901	4,8	5,2	4,3
25–29	41245	21175	20070	6,7	7,1	6,3
30–34	64072	33560	30512	10,4	11,2	9,5
35–39	60035	31482	28553	9,7	10,5	8,9
40–44	47800	25016	22784	7,7	8,4	7,1
45–49	40801	20760	20041	6,6	6,9	6,3
50–54	36076	17874	18202	5,8	6,0	5,7
55–59	40500	19263	21237	6,5	6,4	6,6
60–64	42837	18653	24184	6,9	6,2	7,6
65–69	35602	14506	21096	5,8	4,9	6,6
70 и старше	65936	21456	44480	10,7	7,2	13,9

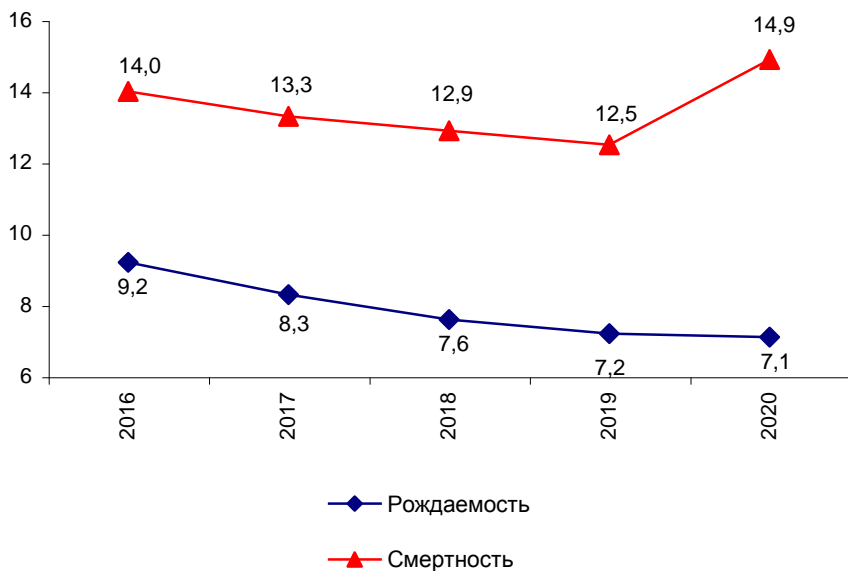
**РАСПРЕДЕЛЕНИЕ НАСЕЛЕНИЯ ПО ПОЛУ И ВОЗРАСТУ  
на 1 января 2021 года**



**ЕСТЕСТВЕННОЕ ДВИЖЕНИЕ НАСЕЛЕНИЯ**

	2016	2017	2018	2019	2020
Тысяч человек:					
число родившихся	16,4	15,0	13,9	13,5	13,3
число умерших	25,0	24,0	23,6	23,4	28,1
в том числе детей в возрасте до 1 года, человек	70	68	46	40	52
естественный прирост, убыль (-)	-8,6	-9,0	-9,7	-9,9	-14,8
Зарегистрировано, тысяч:					
браков	9,0	9,0	7,5	7,8	6,6
разводов	7,3	7,5	7,6	7,6	6,4
Коэффициенты на 1000 человек населения:					
родившихся	9,2	8,3	7,6	7,2	7,1
умерших	14,0	13,3	12,9	12,5	14,9
в том числе детей в возрасте до 1 года, на 1000 родившихся	4,3	4,4	3,3	2,9	3,9
естественного прироста, убыли (-)	-4,8	-5,0	-5,3	-5,3	-7,8
браков	5,1	5,0	4,1	4,2	3,5
разводов	4,1	4,1	4,1	4,1	3,4

**ОБЩИЕ КОЭФФИЦИЕНТЫ РОЖДАЕМОСТИ И СМЕРТНОСТИ,  
в расчете на 1000 человек населения**

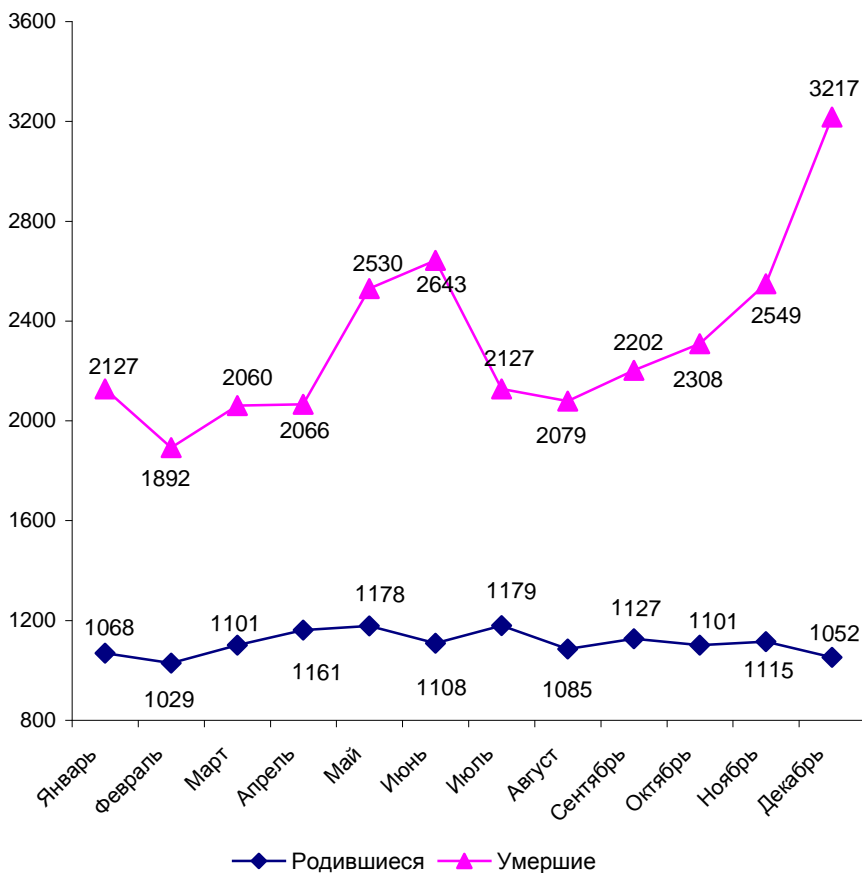


В 2020 году за день в среднем регистрировалось:

рождений	–	36
смертей	–	77
браков	–	18
разводов	–	18



**ДИНАМИКА РОДИВШИХСЯ И УМЕРШИХ<sup>1)</sup>  
ПО КАЛЕНДАРНЫМ МЕСЯЦАМ в 2020 году**



<sup>1)</sup> Исключая умерших, месяц смерти которых не указан.

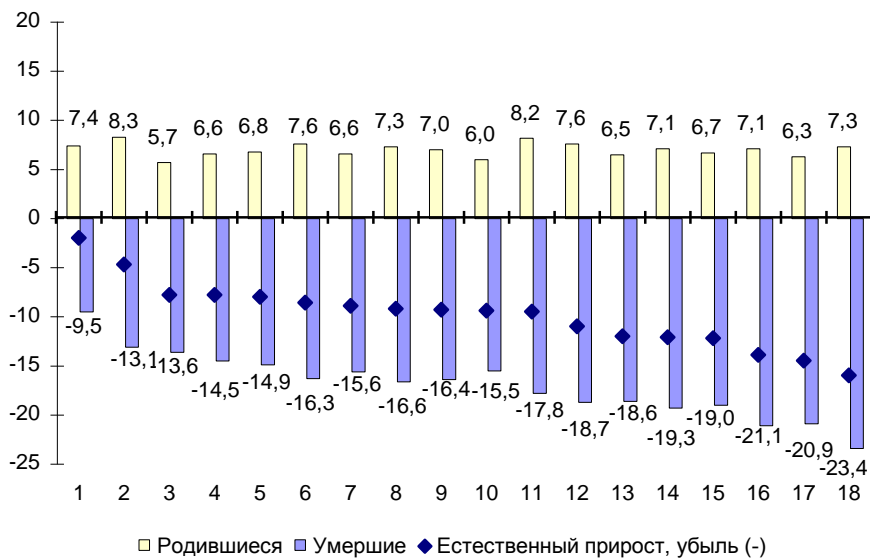
**ЕСТЕСТВЕННОЕ ДВИЖЕНИЕ НАСЕЛЕНИЯ ПО МУНИЦИПАЛЬНЫМ РАЙОНАМ  
И ГОРОДСКОМУ ОКРУГУ**

	<i>Человек</i>				
	Число родившихся				
	2016	2017	2018	2019	2020
Ленинградская область	16358	15019	13950	13478	13304
в том числе:					
муниципальные районы					
Бокситогорский	455	401	362	338	343
Волосовский	454	387	376	348	340
Волховский	801	753	621	626	569
Всеволожский	3044	3103	3213	3303	3384
Выборгский	1929	1667	1444	1385	1302
Гатчинский	2191	1908	1791	1714	1715
Кингисеппский	758	700	623	587	562
Киришский	697	673	525	502	503
Кировский	958	858	763	708	716
Лодейнопольский	264	217	229	196	176
Ломоносовский	536	519	432	427	442
Лужский	646	546	559	510	513
Подпорожский	266	224	200	213	195
Приозерский	560	482	487	429	421
Сланцевский	341	306	276	302	282
Тихвинский	703	653	594	556	527
Тосненский	1040	923	845	813	754
городской округ					
Сосновоборский	715	699	610	521	560

	Число умерших				
	2016	2017	2018	2019	2020
Ленинградская область	24958	23978	23640	23354	28118
в том числе:					
муниципальные районы					
Бокситогорский	968	948	939	870	932
Волосовский	684	691	681	635	804
Волховский	1456	1399	1325	1325	1635
Всеволожский	3399	3055	3224	3311	4325
Выборгский	2629	2644	2672	2520	2860
Гатчинский	3315	3212	3226	3076	3918
Кингисеппский	1138	1089	1120	1076	1211
Киришский	1012	1034	913	969	1090
Кировский	1430	1403	1262	1306	1577
Лодейнопольский	556	493	460	485	582
Ломоносовский	910	974	922	859	1057
Лужский	1469	1358	1367	1275	1639
Подпорожский	564	570	535	515	577
Приозерский	919	809	893	855	989
Сланцевский	889	792	754	773	799
Тихвинский	1162	1147	1071	1096	1293
Тосненский	1739	1640	1545	1681	1947
городской округ					
Сосновоборский	719	720	731	727	883

	Человек				
	Естественный прирост, убыль (-)				
	2016	2017	2018	2019	2020
Ленинградская область	-8600	-8959	-9690	-9876	-14814
в том числе:					
муниципальные районы					
Бокситогорский	-513	-547	-577	-532	-589
Волосовский	-230	-304	-305	-287	-464
Волховский	-655	-646	-704	-699	-1066
Всеволожский	-355	48	-11	-8	-941
Выборгский	-700	-977	-1228	-1135	-1558
Гатчинский	-1124	-1304	-1435	-1362	-2203
Кингисеппский	-380	-389	-497	-489	-649
Киришский	-315	-361	-388	-467	-587
Кировский	-472	-545	-499	-598	-861
Лодейнопольский	-292	-276	-231	-289	-406
Ломоносовский	-374	-455	-490	-432	-615
Лужский	-823	-812	-808	-765	-1126
Подпорожский	-298	-346	-335	-302	-382
Приозерский	-359	-327	-406	-426	-568
Сланцевский	-548	-486	-478	-471	-517
Тихвинский	-459	-494	-477	-540	-766
Тосненский	-699	-717	-700	-868	-1193
городской округ					
Сосновоборский	-4	-21	-121	-206	-323

**ЕСТЕСТВЕННОЕ ДВИЖЕНИЕ НАСЕЛЕНИЯ  
ПО МУНИЦИПАЛЬНЫМ РАЙОНАМ И ГОРОДСКОМУ ОКРУГУ в 2020 году,  
на 1000 человек населения**



1 – Всеволожский

2 – Сосновоборский городской округ

3 – Ломоносовский

4 – Выборгский

5 – Кировский

6 – Кингисеппский

7 – Волосовский

8 – Гатчинский

9 – Приозерский

10 – Тосненский

11 – Киришский

12 – Тихвинский

13 – Волховский

14 – Бокситогорский

15 – Сланцевский

16 – Подпорожский

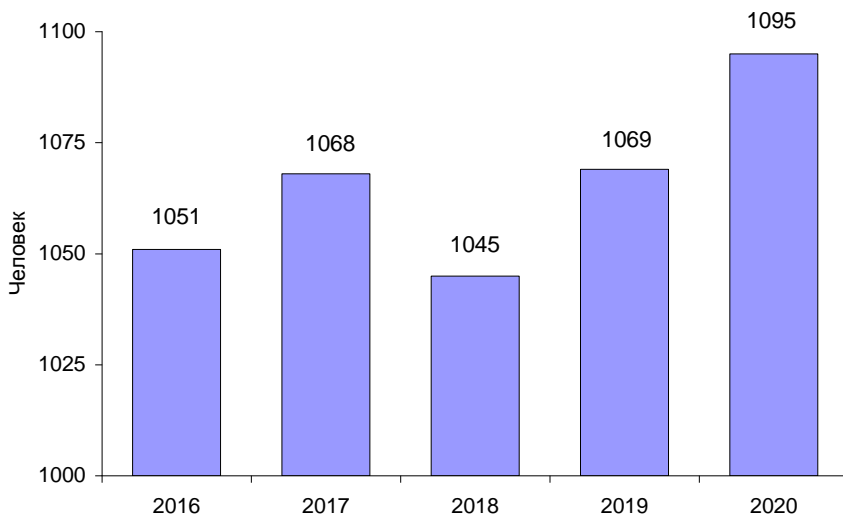
17 – Лодейнопольский

18 – Лужский

**РАСПРЕДЕЛЕНИЕ РОДИВШИХСЯ ПО ПОЛУ**

	2016	2017	2018	2019	2020
Всего, человек	16358	15019	13950	13478	13304
в том числе:					
мальчиков	8384	7757	7130	6964	6955
девочек	7974	7262	6820	6514	6349
В % ко всем родившимся:					
мальчиков	51,3	51,6	51,1	51,7	52,3
девочек	48,7	48,4	48,9	48,3	47,7

**СООТНОШЕНИЕ РОДИВШИХСЯ ПО ПОЛУ,  
на 1000 девочек родилось мальчиков**

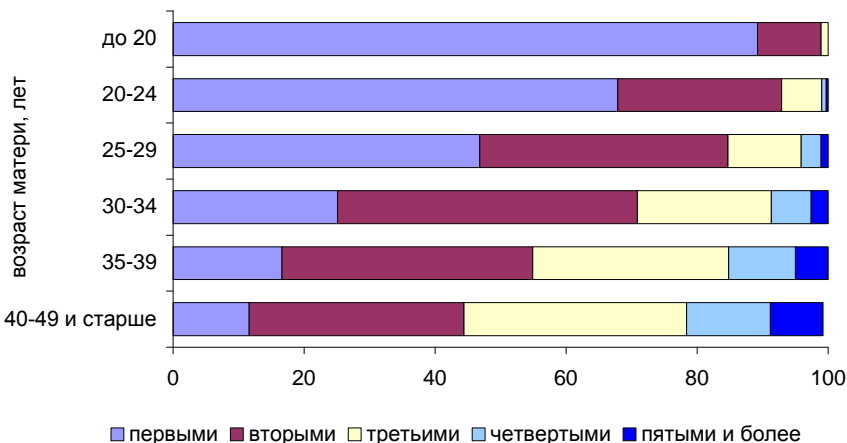


**РАСПРЕДЕЛЕНИЕ РОДИВШИХСЯ ПО ОЧЕРЕДНОСТИ РОЖДЕНИЯ И ВОЗРАСТУ МАТЕРИ в 2020 году**

Человек

	Всего	в том числе у матерей в возрасте, лет:					
		до 20	20–24	25–29	30–34	35–39	40–49 и старше
Всего родившихся <sup>1)</sup>	13304	435	1979	3598	4253	2469	561
в том числе по очередности рождения:							
первыми	4961	388	1343	1683	1068	411	65
вторыми	4974	42	494	1363	1946	945	184
третьими	2325	5	121	403	867	737	191
четвертыми	708	–	14	108	260	252	72
пятыми и более	326	–	6	40	111	123	45

**РАСПРЕДЕЛЕНИЕ РОДИВШИХСЯ ПО ОЧЕРЕДНОСТИ РОЖДЕНИЯ И ВОЗРАСТУ МАТЕРИ в 2020 году, в %**



<sup>1)</sup> С учетом детей, родившихся у матерей, возраст которых не указан и детей, очередность рождения которых неизвестна.

**РАСПРЕДЕЛЕНИЕ РОДИВШИХСЯ ПО ОЧЕРЕДНОСТИ РОЖДЕНИЯ**

	2016	2017	2018	2019	2020
Всего родившихся, человек <sup>1)</sup>	16358	15019	13950	13478	13304
в том числе по очередности рождения:					
первыми	6402	5799	5374	5128	4961
вторыми	6900	6227	5477	5232	4974
третьими	2291	2160	2193	2183	2325
четвертыми	501	534	624	640	708
пятыми и более	249	284	277	295	326
В % к общему числу родившихся:					
первыми	39,1	38,6	38,5	38,0	37,3
вторыми	42,2	41,5	39,3	38,8	37,4
третьими	14,0	14,4	15,7	16,2	17,5
четвертыми	3,1	3,6	4,5	4,7	5,3
пятыми и более	1,5	1,9	2,0	2,2	2,5

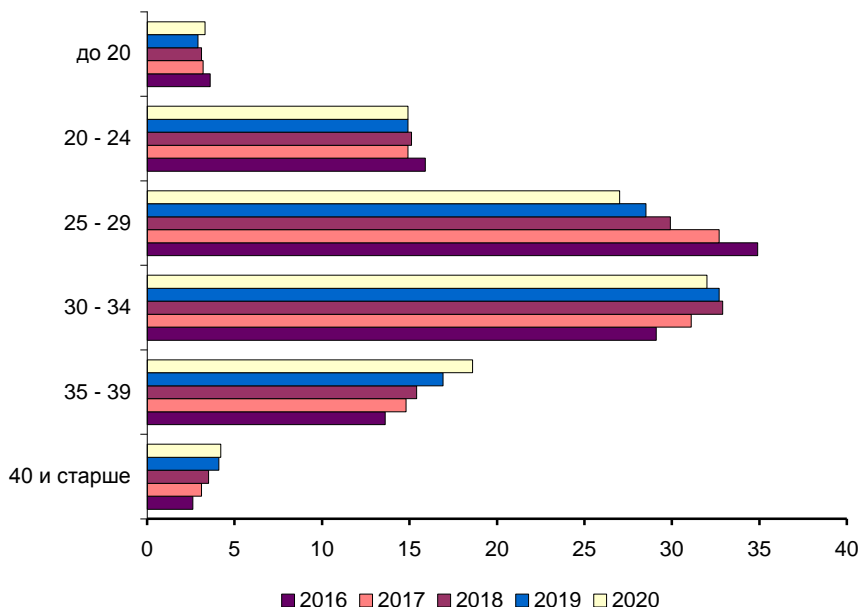
<sup>1)</sup> С учетом детей, очередность рождения которых неизвестна.



## РАСПРЕДЕЛЕНИЕ РОДИВШИХСЯ ПО ВОЗРАСТУ МАТЕРИ

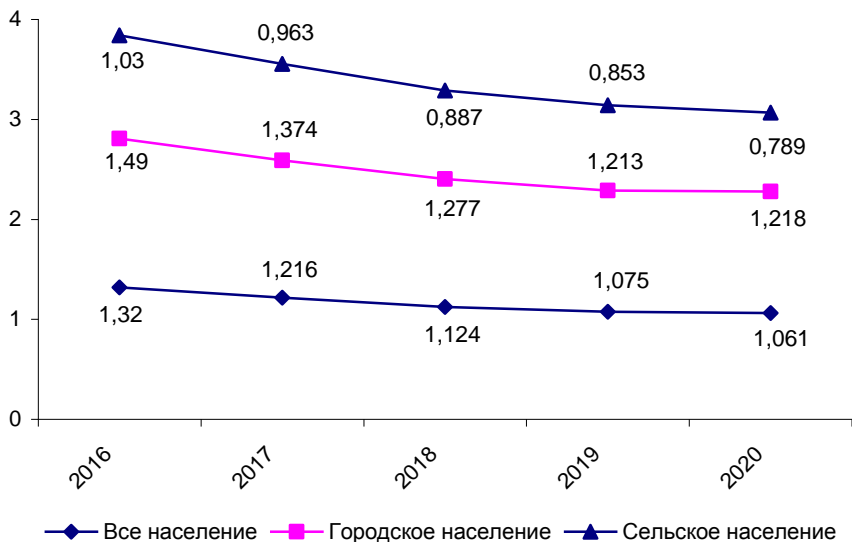
	2016	2017	2018	2019	2020
Всего родившихся, человек <sup>1)</sup>	16358	15019	13950	13478	13304
в том числе у матерей в возрасте, лет:					
до 20	595	478	426	395	435
из них моложе 18	152	90	115	107	93
20–24	2607	2239	2104	2008	1979
25–29	5710	4915	4174	3838	3598
30–34	4768	4671	4593	4403	4253
35–39	2230	2225	2153	2278	2469
40–49 и старше	425	470	488	549	561

## РАСПРЕДЕЛЕНИЕ РОДИВШИХСЯ ПО ВОЗРАСТУ МАТЕРИ, в %



<sup>1)</sup> С учетом детей, родившихся у матерей, возраст которых не указан.

**СУММАРНЫЙ КОЭФФИЦИЕНТ РОЖДАЕМОСТИ,  
среднее число детей, рожденных женщиной в течение жизни**



**ВОЗРАСТНЫЕ КОЭФФИЦИЕНТЫ РОЖДАЕМОСТИ,  
число родившихся на 1000 женщин соответствующего возраста**

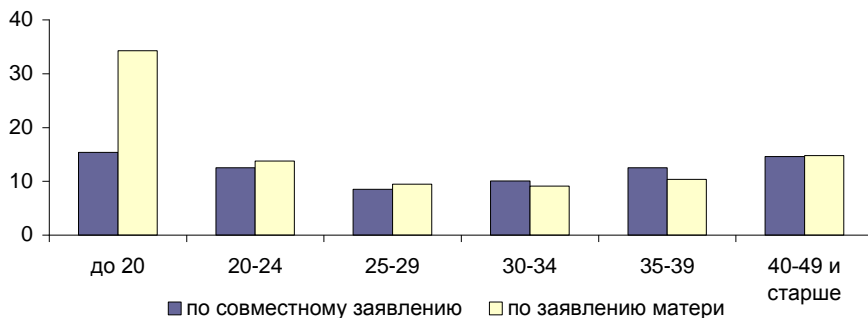
Возрастные группы, лет	2016	2017	2018	2019	2020
15–49	39,8	36,3	33,1	31,2	30,2
в том числе:					
15–19	17,2	13,4	11,4	10,1	10,6
из них					
15–17	7,2	4,1	4,7	4,4	3,6
20–24	63,9	56,6	52,6	49,2	48,3
25–29	82,6	75,8	68,4	65,9	64,7
30–34	62,1	58,9	56,1	52,6	50,8
35–39	32,4	31,5	29,2	29,3	30,4
40–44	6,6	7,0	6,9	7,6	7,5
45–49 и старше	0,1	0,2	0,4	0,3	0,4

**РАСПРЕДЕЛЕНИЕ РОДИВШИХСЯ У МАТЕРЕЙ, НЕ СОСТОЯВШИХ  
В ЗАРЕГИСТРИРОВАННОМ БРАКЕ, ПО ВОЗРАСТУ МАТЕРИ**

Человек

	2019			2020		
	всего	из них зарегистрировано		всего	из них зарегистрировано	
		по сов-местному заявлению родителей	по заявлению матери		по сов-местному заявлению родителей	по заявлению матери
Всего родившихся у матерей, не состоявших в зарегистрированном браке	2965 <sup>1)</sup>	1558	1407	2929 <sup>1)</sup>	1439	1490
в том числе у матерей в возрасте, лет:						
до 20	223	78	145	216	67	149
их них моложе 18	80	29	51	69	22	47
20–24	555	252	303	520	247	273
25–29	653	361	292	649	306	343
30–34	822	466	356	815	429	386
35–39	569	331	238	564	308	256
40–49 и старше	143	70	73	165	82	83

**РЕГИСТРАЦИЯ НОВОРОЖДЕННЫХ ВНЕ БРАКА в 2020 году,  
в % к общему числу родившихся у матерей соответствующего возраста**



<sup>1)</sup> С учетом неизвестных и детей, родившихся у матерей, возраст которых не указан.

## РАСПРЕДЕЛЕНИЕ УМЕРШИХ ПО ВОЗРАСТУ

Все население

	2016	2017	2018	2019	2020
Всего умерших <sup>1)</sup> , человек	24958	23978	23640	23354	28118
в том числе в возрасте, лет:					
0	70	68	46	40	52
1–4	24	21	22	12	21
5–9	17	17	12	10	15
10–14	20	13	18	16	20
15–19	37	42	57	38	52
20–24	117	99	80	84	92
25–29	287	247	214	181	192
30–34	507	466	464	428	435
35–39	707	727	697	725	778
40–44	860	775	832	777	928
45–49	784	759	844	894	1089
50–54	1255	1167	1044	1051	1081
55–59	2015	1886	1783	1704	1950
60–64	2569	2468	2399	2380	2801
65–69	2598	2711	2845	2663	3399
70 и старше	13037	12491	12251	12284	15136
В % к итогу					
0	0,3	0,3	0,2	0,2	0,2
1–4	0,1	0,1	0,1	0,1	0,1
5–9	0,1	0,1	0,1	0,0	0,1
10–14	0,1	0,1	0,1	0,1	0,1
15–19	0,1	0,2	0,2	0,2	0,2
20–24	0,5	0,4	0,3	0,4	0,3
25–29	1,1	1,0	0,9	0,8	0,7
30–34	2,0	1,9	2,0	1,8	1,5
35–39	2,8	3,0	2,9	3,1	2,8
40–44	3,4	3,2	3,5	3,3	3,3
45–49	3,1	3,2	3,6	3,8	3,9
50–54	5,0	4,9	4,4	4,5	3,8
55–59	8,1	7,9	7,5	7,3	6,9
60–64	10,3	10,3	10,1	10,2	10,0
65–69	10,4	11,3	12,0	11,4	12,1
70 и старше	52,2	52,1	51,8	52,6	53,8

<sup>1)</sup> Включая лиц неизвестного возраста.

	<i>Мужчины</i>				
	2016	2017	2018	2019	2020
Всего умерших <sup>1)</sup> , человек	12341	11836	11701	11628	13973
в том числе в возрасте, лет:					
0	35	34	27	26	37
1–4	12	12	9	8	11
5–9	9	10	7	6	8
10–14	12	9	13	8	13
15–19	28	30	42	23	31
20–24	93	76	62	64	74
25–29	211	185	153	143	136
30–34	370	340	334	322	318
35–39	527	568	520	528	570
40–44	636	575	605	585	695
45–49	554	536	605	649	791
50–54	919	825	756	760	780
55–59	1360	1301	1211	1176	1328
60–64	1691	1647	1607	1605	1846
65–69	1583	1641	1715	1601	2051
70 и старше	4254	4026	4011	4084	5221
В % к итогу					
0	0,3	0,3	0,2	0,2	0,3
1–4	0,1	0,1	0,1	0,1	0,1
5–9	0,1	0,1	0,1	0,1	0,1
10–14	0,1	0,1	0,1	0,1	0,1
15–19	0,2	0,3	0,4	0,2	0,2
20–24	0,8	0,6	0,5	0,6	0,5
25–29	1,7	1,6	1,3	1,2	1,0
30–34	3,0	2,9	2,9	2,8	2,3
35–39	4,3	4,8	4,4	4,5	4,1
40–44	5,2	4,9	5,2	5,0	5,0
45–49	4,5	4,5	5,2	5,6	5,7
50–54	7,4	7,0	6,5	6,5	5,6
55–59	11,0	11,0	10,3	10,1	9,5
60–64	13,7	13,9	13,7	13,8	13,2
65–69	12,8	13,9	14,7	13,8	14,7
70 и старше	34,5	34,0	34,3	35,1	37,4

<sup>1)</sup> Включая лиц неизвестного возраста.

	2016	2017	2018	2019	2020
Всего умерших <sup>1)</sup> , человек	12617	12142	11939	11726	14145
в том числе					
в возрасте, лет:					
0	35	34	19	14	15
1–4	12	9	13	4	10
5–9	8	7	5	4	7
10–14	8	4	5	8	7
15–19	9	12	15	15	21
20–24	24	23	18	20	18
25–29	76	62	61	38	56
30–34	137	126	130	106	117
35–39	180	159	177	197	208
40–44	224	200	227	192	233
45–49	230	223	239	245	298
50–54	336	342	288	291	301
55–59	655	585	572	528	622
60–64	878	821	792	775	955
65–69	1015	1070	1130	1062	1348
70 и старше	8783	8465	8240	8200	9915
В % к итогу					
0	0,3	0,3	0,2	0,1	0,1
1–4	0,1	0,1	0,1	0,0	0,1
5–9	0,1	0,1	0,0	0,0	0,0
10–14	0,1	0,0	0,0	0,1	0,0
15–19	0,1	0,1	0,1	0,1	0,1
20–24	0,2	0,2	0,2	0,2	0,1
25–29	0,6	0,5	0,5	0,3	0,4
30–34	1,1	1,0	1,1	0,9	0,8
35–39	1,4	1,3	1,5	1,7	1,5
40–44	1,8	1,6	1,9	1,6	1,6
45–49	1,8	1,8	2,0	2,1	2,1
50–54	2,7	2,8	2,4	2,5	2,1
55–59	5,2	4,8	4,8	4,5	4,4
60–64	7,0	6,8	6,6	6,6	6,8
65–69	8,0	8,8	9,5	9,1	9,5
70 и старше	69,6	69,7	69,0	69,9	70,1

<sup>1)</sup> Включая лиц неизвестного возраста.

## ВОЗРАСТНЫЕ КОЭФФИЦИЕНТЫ СМЕРТНОСТИ

	Число умерших на 1000 человек населения соответствующего возраста и пола				
	2016	2017	2018	2019	2020
<b>Мужчины</b>	14,8	14,0	13,6	13,3	15,8
в том числе					
в возрасте, лет:					
0 <sup>1)</sup>	4,0	4,1	3,5	3,5	5,3
1–4	0,3	0,3	0,2	0,2	0,3
5–9	0,2	0,2	0,2	0,1	0,2
10–14	0,3	0,2	0,3	0,2	0,3
15–19	0,7	0,8	1,0	0,5	0,7
20–24	1,9	1,6	1,4	1,4	1,7
25–29	2,7	2,4	2,2	2,2	2,2
30–34	4,4	3,9	3,7	3,5	3,4
35–39	7,3	7,6	6,6	6,4	6,6
40–44	9,9	8,8	9,0	8,4	9,7
45–49	10,3	9,5	10,2	10,5	12,5
50–54	15,8	14,9	14,2	14,5	14,8
55–59	21,4	20,4	19,2	19,1	22,5
60–64	32,3	30,9	29,4	28,9	32,8
65–69	40,2	39,9	40,4	36,9	46,4
70 и старше	87,1	78,9	74,7	71,6	86,6
<b>Женщины</b>	13,3	12,7	12,3	11,8	14,1
в том числе					
в возрасте, лет:					
0 <sup>1)</sup>	4,2	4,2	2,5	2,1	2,3
1–4	0,4	0,3	0,4	0,1	0,3
5–9	0,2	0,2	0,1	0,1	0,1
10–14	0,2	0,1	0,1	0,2	0,2
15–19	0,3	0,3	0,4	0,4	0,5
20–24	0,6	0,6	0,4	0,5	0,4
25–29	1,1	1,0	1,0	0,7	1,0
30–34	1,8	1,6	1,6	1,3	1,4
35–39	2,6	2,2	2,4	2,5	2,6
40–44	3,5	3,1	3,4	2,8	3,3
45–49	4,1	3,8	3,9	3,9	4,5
50–54	5,0	5,4	4,7	4,9	5,1
55–59	8,0	7,2	7,2	6,9	8,5
60–64	11,4	10,5	10,0	9,7	11,9
65–69	16,1	16,0	16,2	14,8	18,4
70 и старше	69,4	65,8	62,6	60,1	70,0

<sup>1)</sup> Число умерших на 1000 родившихся живыми.

	Число умерших на 1000 человек населения соответствующего возраста и пола				
	2016	2017	2018	2019	2020
Оба пола	14,0	13,3	12,9	12,5	14,9
в том числе					
в возрасте, лет:					
0 <sup>1)</sup>	4,1	4,2	3,0	2,8	3,8
1–4	0,3	0,3	0,3	0,2	0,3
5–9	0,2	0,2	0,1	0,1	0,2
10–14	0,3	0,2	0,2	0,2	0,2
15–19	0,5	0,6	0,7	0,5	0,6
20–24	1,3	1,1	0,9	1,0	1,1
25–29	1,9	1,8	1,6	1,5	1,6
30–34	3,1	2,8	2,7	2,4	2,5
35–39	5,0	5,0	4,6	4,5	4,6
40–44	6,7	5,9	6,2	5,6	6,5
45–49	7,1	6,6	7,0	7,2	8,4
50–54	10,0	9,8	9,2	9,4	9,7
55–59	13,9	13,0	12,5	12,3	14,8
60–64	19,8	18,7	17,9	17,6	20,5
65–69	25,4	25,1	25,3	23,1	29,0
70 и старше	74,4	69,6	66,1	63,5	75,0

<sup>1)</sup> Число умерших на 1000 родившихся живыми.



**СМЕРТНОСТЬ НАСЕЛЕНИЯ ПО ОСНОВНЫМ ВОЗРАСТНЫМ ГРУППАМ**

	Число умерших в возрасте					
	человек			на 100 тыс, человек соответствующего возраста и пола		
	моложе трудоспо- собного	трудоспо- собном	старше трудоспо- собного	моложе трудоспо- собного	трудоспо- собном	старше трудоспо- собного
	<i>Оба пола</i>					
2016	138	5907	18859	51,9	575,7	3857,2
2017	120	5582	18255	43,8	543,5	3650,5
2018	105	5436	18067	37,2	525,2	3536,6
2019	81	5351	17855	28,0	511,1	3429,2
2020	114	6416	21511	38,9	593,0	4270,0
	<i>Мужчины</i>					
2016	74	4692	7528	54,3	843,8	5353,8
2017	66	4435	7314	47,0	794,9	5025,9
2018	60	4284	7333	41,5	763,1	4863,4
2019	49	4249	7290	33,1	751,7	4672,5
2020	74	5078	8758	49,3	875,9	5901,8
	<i>Женщины</i>					
2016	64	1215	11331	49,3	258,1	3251,4
2017	54	1147	10941	40,5	244,2	3085,1
2018	45	1152	10734	32,7	243,0	2980,4
2019	32	1102	10565	22,7	228,6	2896,7
2020	40	1338	12753	28,0	265,9	3586,6

**РАСПРЕДЕЛЕНИЕ УМЕРШИХ ПО ОСНОВНЫМ КЛАССАМ И  
ОТДЕЛЬНЫМ ПРИЧИНАМ СМЕРТИ**

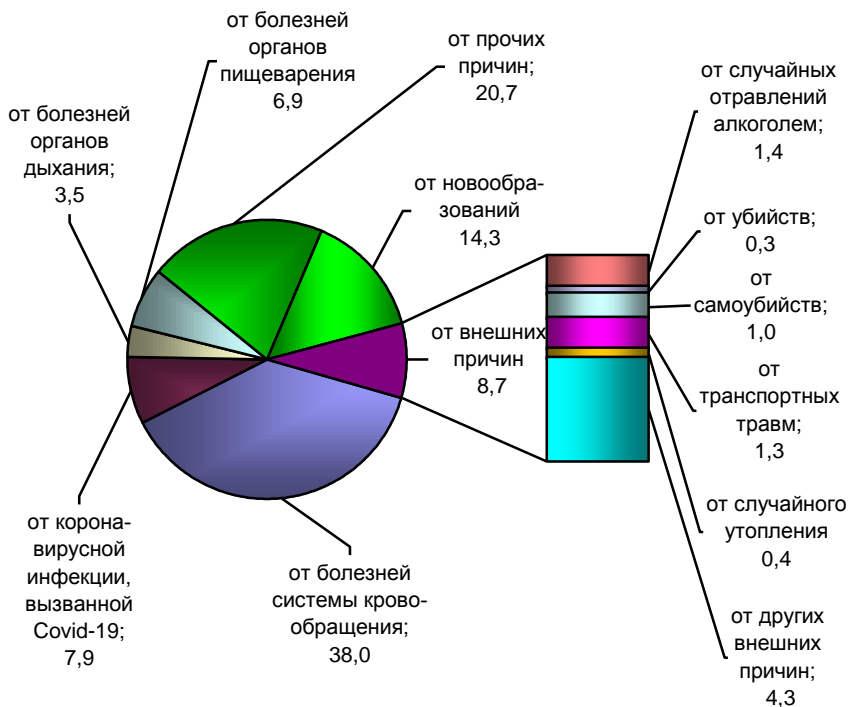
Человек

	2016	2017	2018	2019	2020
Всего умерших	24958	23978	23640	23354	28118
в том числе от:					
болезней системы кровообращения	12811	10733	10108	9390	10678
из них от инфаркта миокарда	776	684	678	575	410
новообразований	4267	4167	4164	4188	4007
из них от злокачественных	4235	4130	4113	4156	3956
внешних причин	2469	2401	2284	2160	2436
из них от:					
случайных отравлений алкоголем	363	345	292	269	403
убийств	143	123	106	81	91
самоубийств	312	257	244	286	284
транспортных травм	417	367	356	292	357
случайных утоплений	130	86	132	89	103
болезней органов дыхания	1002	1016	885	918	989
из них от:					
пневмонии	617	532	469	389	385
болезней органов пищеварения	1285	1342	1414	1688	1954
некоторых инфекционных и паразитарных болезней	597	541	541	547	447
из них от:					
туберкулеза	112	86	107	77	55
ВИЧ	402	379	361	370	314
болезней мочеполовой системы	159	238	215	350	378
болезней нервной системы	712	1579	2206	2300	3079
психических расстройств	285	434	317	169	116
болезней эндокринной системы, расстройства питания и нарушения обмена веществ	716	950	885	984	1136
из них от сахарного диабета	643	867	828	880	984
болезней кожи и подкожной клетчатки	24	37	31	31	38
осложнений беременности, родов и послеродового периода	1	–	2	2	2
из них от материнской смертности	1	–	2	2	2
врожденных аномалий	35	42	31	37	34
коронавирусная инфекция, вызванная COVID-19	–	–	–	–	2227
прочих причин	595	498	557	590	597

	На 100 тыс. человек населения				
	2016	2017	2018	2019	2020
Всего умерших	1397,9	1330,0	1291,2	1254,3	1492,2
в том числе от:					
болезней системы кровообращения	717,5	595,3	552,1	504,3	566,7
из них от инфаркта миокарда	43,5	37,9	37,0	30,9	21,8
новообразований	239,0	231,1	227,4	224,9	212,7
из них от злокачественных	237,2	229,1	224,6	223,2	209,9
внешних причин	138,3	133,2	124,8	116,0	129,3
из них от:					
случайных отравлений алкоголем	20,3	19,1	15,9	14,4	21,4
убийств	8,0	6,8	5,8	4,4	4,8
самоубийств	17,5	14,3	13,3	15,4	15,1
транспортных травм	23,4	20,4	19,4	15,7	18,9
случайных утоплений	7,3	4,8	7,2	4,8	5,5
болезней органов дыхания	56,1	56,4	48,3	49,3	52,5
из них от:					
пневмонии	34,6	29,5	25,6	20,9	20,4
болезней органов пищеварения	72,0	74,4	77,2	90,7	103,7
некоторых инфекционных и паразитарных болезней	33,4	30,0	29,5	29,4	23,7
из них от:					
туберкулеза	6,3	4,8	5,8	4,1	2,9
ВИЧ	22,5	21,0	19,7	19,9	16,7
болезней мочеполовой системы	8,9	13,2	11,7	18,8	20,1
болезней нервной системы	39,9	87,6	120,5	123,5	163,4
психических расстройств	16,0	24,1	17,3	9,1	6,2
болезней эндокринной системы, расстройства питания и нарушения обмена веществ	40,1	52,7	48,3	52,8	60,3
из них от сахарного диабета	36,0	48,1	45,2	47,3	52,2
болезней кожи и подкожной клетчатки	1,3	2,1	1,7	1,7	2,0
осложнений беременности, родов и послеродового периода	0,1	–	0,1	0,1	0,1
из них от материнской смертности	0,1	–	0,1	0,1	0,1
врожденных аномалий	2,0	2,3	1,7	2,0	1,8
коронавирусная инфекция, вызванная COVID-19	–	–	–	–	118,2
прочих причин	33,3	27,6	30,6	31,7	31,6

	2016	2017	2018	2019	2020
Всего умерших	100	100	100	100	100
в том числе от:					
болезней системы					
кровообращения	51,3	44,8	42,8	40,2	38,0
из них от					
инфаркта миокарда	3,1	2,9	2,9	2,5	1,5
новообразований	17,1	17,4	17,6	17,9	14,3
из них от					
злокачественных	17,0	17,2	17,4	17,8	14,1
внешних причин	9,9	10,0	9,7	9,2	8,7
из них от:					
случайных					
отравлений алкоголем	1,5	1,4	1,2	1,2	1,4
убийств	0,6	0,5	0,4	0,3	0,3
самоубийств	1,3	1,1	1,0	1,2	1,0
транспортных травм	1,7	1,5	1,5	1,3	1,3
случайных утоплений	0,5	0,4	0,6	0,4	0,4
болезней					
органов дыхания	4,0	4,2	3,7	3,9	3,5
из них от:					
пневмонии	2,5	2,2	2,0	1,7	1,4
болезней					
органов пищеварения	5,1	5,6	6,0	7,2	6,9
некоторых инфекционных					
и паразитарных болезней	2,4	2,3	2,3	2,3	1,6
из них от:					
туберкулеза	0,4	0,4	0,5	0,3	0,2
ВИЧ	1,6	1,6	1,5	1,6	1,1
болезней					
мочеполовой системы	0,6	1,0	0,9	1,5	1,3
болезней нервной системы	2,9	6,6	9,3	9,8	11,0
психических расстройств	1,1	1,8	1,3	0,7	0,4
болезней эндокринной					
системы, расстройства					
питания и нарушения					
обмена веществ	2,9	4,0	3,7	4,2	4,0
из них от					
сахарного диабета	2,6	3,6	3,5	3,8	3,5
болезней кожи и					
подкожной клетчатки	0,1	0,2	0,1	0,1	0,1
осложнений беременности,					
родов и послеродового					
периода	0,0	–	0,0	0,0	0,0
из них от					
материнской смертности	0,0	–	0,0	0,0	0,0
врожденных аномалий	0,1	0,2	0,1	0,2	0,1
коронавирусная инфекция,					
вызванная COVID-19	–	–	–	–	7,9
прочих причин	2,5	1,9	2,4	2,5	2,2

**РАСПРЕДЕЛЕНИЕ УМЕРШИХ ПО ОСНОВНЫМ КЛАССАМ И ОТДЕЛЬНЫМ ПРИЧИНАМ СМЕРТИ в 2020 году, %**



**РАСПРЕДЕЛЕНИЕ УМЕРШИХ ПО ПОЛУ, ОСНОВНЫМ КЛАССАМ И  
ОТДЕЛЬНЫМ ПРИЧИНАМ СМЕРТИ**

	<i>Мужчины</i>					
	Человек		На 100 тысяч мужчин		В % к итогу	
	2019	2020	2019	2020	2019	2020
Всего умерших,	11628	13973	1333,2	1584,4	100	100
в том числе от:						
болезней системы кровообращения	4173	5014	478,5	568,5	35,9	35,9
из них от инфаркта миокарда	271	210	31,1	23,8	2,3	1,5
новообразований	2235	2028	256,3	230,0	19,2	14,5
из них от злокачественных	2225	2005	255,1	227,3	19,1	14,3
внешних причин	1622	1823	186,0	206,7	13,9	13,0
из них от:						
случайных отравлений алкоголем	218	318	25,0	36,1	1,9	2,3
убийств	63	71	7,2	8,1	0,5	0,5
самоубийств	236	233	27,1	26,4	2,0	1,7
транспортных травм	216	275	24,8	31,2	1,9	2,0
случайных утоплений	76	88	8,7	10,0	0,7	0,6
болезней органов дыхания	600	594	68,8	67,4	5,2	4,3
из них от: пневмонии	254	236	29,1	26,8	2,2	1,7
болезней органов пищеварения	948	1111	108,7	126,0	8,2	8,0
некоторых инфекционных и паразитарных болезней	369	289	42,3	32,8	3,2	2,1
из них от: туберкулеза	59	36	6,8	4,1	0,5	0,3
ВИЧ	244	208	28,0	23,6	2,1	1,5
болезней мочеполовой системы	154	149	17,7	16,9	1,3	1,1
болезней нервной системы	739	928	84,7	105,2	6,4	6,6
психических расстройств	98	65	11,2	7,4	0,8	0,5
болезней эндокринной системы, расстройства питания и нарушения обмена веществ	269	349	30,8	39,6	2,3	2,5
из них от сахарного диабета	249	301	28,5	34,1	2,1	2,2
болезней кожи и подкожной клетчатки	14	15	1,6	1,7	0,1	0,1
врожденных аномалий	18	21	2,1	2,4	0,2	0,2
коронавирусная инфекция, вызванная COVID-19	–	1163	–	131,9	–	8,3
прочих причин	389	424	44,5	47,9	3,3	2,9

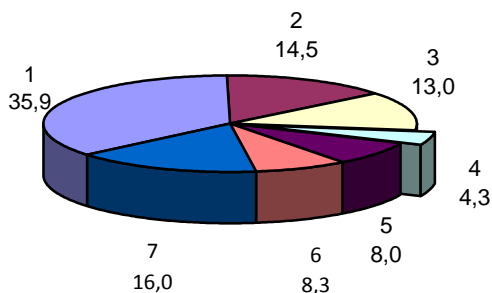
Окончание

Женщины

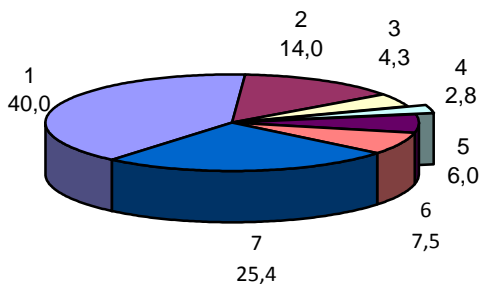
	Человек		На 100 тысяч женщин		В % к итогу	
	2019	2020	2019	2020	2019	2020
Всего умерших,	11726	14145	1184,8	1411,1	100	100
в том числе от:						
болезней системы кровообращения	5217	5664	527,1	565,0	44,5	40,0
из них от инфаркта миокарда	304	200	30,7	20,0	2,6	1,4
новообразований	1953	1979	197,3	197,4	16,7	14,0
из них от злокачественных	1931	1951	195,1	194,6	16,5	13,8
внешних причин	538	613	54,4	61,2	4,6	4,3
из них от:						
случайных отравлений алкоголем	51	85	5,2	8,5	0,4	0,6
убийств	18	20	1,8	2,0	0,2	0,1
самоубийств	50	51	5,1	5,1	0,4	0,4
транспортных травм	76	82	7,7	8,2	0,6	0,6
случайных утоплений	13	15	1,3	1,5	0,1	0,1
болезней органов дыхания	318	395	32,1	39,4	2,7	2,8
из них от: пневмонии	135	149	13,6	14,9	1,2	1,1
болезней органов пищеварения	740	843	74,8	84,1	6,3	6,0
некоторых инфекционных и паразитарных болезней	178	158	18,0	15,8	1,5	1,1
из них от: туберкулеза	18	19	1,8	1,9	0,2	0,1
ВИЧ	126	106	12,7	10,6	1,1	0,7
болезней мочеполовой системы	196	229	19,8	22,8	1,7	1,6
болезней нервной системы	1561	2151	157,7	214,6	13,3	15,2
психических расстройств	71	51	7,2	5,1	0,6	0,4
болезней эндокринной системы, расстройства питания и нарушения обмена веществ	715	787	72,2	78,5	6,1	5,6
из них от сахарного диабета	631	683	63,8	68,1	5,4	4,8
болезней кожи и подкожной клетчатки	17	23	1,7	2,3	0,1	0,2
врожденных аномалий	19	13	1,9	1,3	0,2	0,1
коронавирусная инфекция, вызванная COVID-19	–	1064	–	106,1	–	7,5
прочих причин	203	175	20,6	17,5	1,7	1,2

**СМЕРТНОСТЬ ПО ПОЛУ И ОСНОВНЫМ КЛАССАМ ПРИЧИН СМЕРТИ  
в 2020 году, в %**

Мужчины



Женщины



1 – болезни системы кровообращения

2 – новообразования

3 – внешние причины

4 – болезни органов дыхания

5 – болезни органов пищеварения

6 – коронавирусная инфекция,  
вызванная COVID-19

7 – прочие



**РАСПРЕДЕЛЕНИЕ УМЕРШИХ В ТРУДОСПОСОБНОМ ВОЗРАСТЕ  
ПО ПОЛУ, ОСНОВНЫМ КЛАССАМ И ОТДЕЛЬНЫМ ПРИЧИНАМ СМЕРТИ**

Оба пола

	Человек		На 100 тыс. человек в трудоспособном возрасте В % к итогу			
	2019	2020	2019	2020	2019	2020
Всего умерших,	5351	6416	511,1	593,0	100	100
в том числе от:						
болезней системы кровообращения	1206	1575	115,2	145,6	22,5	24,5
из них от инфаркта миокарда	84	71	8,0	6,6	1,6	1,1
новообразований	733	760	70,0	70,2	13,7	11,8
из них от злокачественных	730	752	69,7	69,5	13,6	11,7
внешних причин	1386	1564	132,4	144,6	25,9	24,4
из них от:						
случайных отравлений алкоголем	180	282	17,2	26,1	3,4	4,4
убийств	69	72	6,6	6,7	1,3	1,1
самоубийств	185	197	17,7	18,2	3,5	3,1
транспортных травм	208	270	19,9	25,0	3,9	4,2
случайных утоплений	59	70	5,6	6,5	1,1	1,1
болезней органов дыхания	196	203	18,7	18,8	3,7	3,2
из них от:						
пневмонии	131	123	12,5	11,4	2,4	1,9
болезней органов пищеварения	760	943	72,6	87,2	14,2	14,7
некоторых инфекционных и паразитарных болезней	462	388	44,1	35,9	8,6	6,0
из них от:						
туберкулеза	57	38	5,4	3,5	1,1	0,6
ВИЧ	347	300	33,1	27,7	6,5	4,7
болезней мочеполовой системы	43	51	4,1	4,7	0,8	0,8
болезней нервной системы	126	137	12,0	12,7	2,4	2,1
психических расстройств	91	59	8,7	5,5	1,7	0,9
болезней эндокринной системы, расстройства питания и нарушения обмена веществ	81	114	7,7	10,5	1,5	1,8
из них от сахарного диабета	73	97	7,0	9,0	1,4	1,5
болезней кожи и подкожной клетчатки	10	11	1,0	1,0	0,2	0,2
врожденных аномалий	11	11	1,1	1,0	0,2	0,2
коронавирусная инфекция, вызванная COVID-19	–	349	–	32,3	–	5,4
прочих причин	246	251	23,5	23,0	4,6	4,0

Мужчины

	Человек		На 100 тыс. мужчин в трудоспособном возрасте		В % к итогу	
	2019	2020	2019	2020	2019	2020
Всего умерших,	4249	5078	751,7	875,9	100	100
в том числе от:						
болезней системы						
кровообращения	1022	1367	180,8	235,8	24,1	26,9
из них от						
инфаркта миокарда	80	67	14,2	11,6	1,9	1,3
новообразований	533	514	94,3	88,7	12,5	10,1
из них от						
злокачественных	532	509	94,1	87,8	12,5	10,0
внешних причин	1180	1327	208,8	228,9	27,8	26,1
из них от:						
случайных						
отравлений алкоголем	156	243	27,6	41,9	3,7	4,8
убийств	58	63	10,3	10,9	1,4	1,2
самоубийств	163	175	28,8	30,2	3,8	3,4
транспортных травм	176	220	31,1	37,9	4,1	4,3
случайных утоплений	54	67	9,6	11,6	1,3	1,3
болезней						
органов дыхания	161	159	28,5	27,4	3,8	3,1
из них от:						
пневмонии	111	96	19,6	16,6	2,6	1,9
болезней						
органов пищеварения	558	690	98,7	119,0	13,1	13,6
некоторых инфекционных						
и паразитарных болезней	325	261	57,5	45,0	7,6	5,1
из них от:						
туберкулеза	45	27	8,0	4,7	1,1	0,5
ВИЧ	235	203	41,6	35,0	5,5	4,0
болезней						
мочеполовой системы	27	33	4,8	5,7	0,6	0,6
болезней нервной системы	93	102	16,5	17,6	2,2	2,0
психических расстройств	67	43	11,9	7,4	1,6	0,8
болезней эндокринной						
системы, расстройства						
питания и нарушения						
обмена веществ	58	76	10,3	13,1	1,4	1,5
из них от						
сахарного диабета	54	68	9,6	11,7	1,3	1,3
болезней кожи и						
подкожной клетчатки	8	7	1,4	1,2	0,2	0,1
врожденных аномалий	9	7	1,6	1,2	0,2	0,1
коронавирусная инфекция,						
вызванная COVID-19	–	261	–	45,0	–	5,1
прочих причин	208	231	36,6	39,9	4,9	4,9

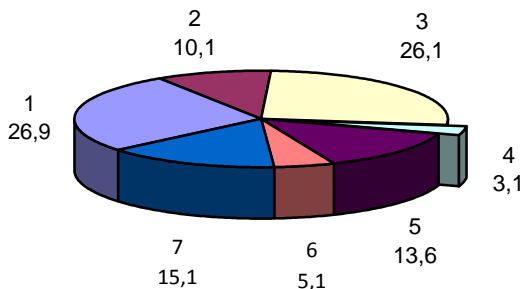
Окончание

Женщины

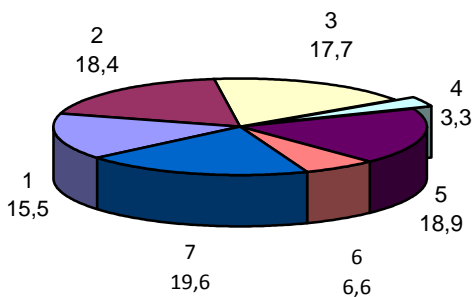
	Человек		На 100 тыс. женщин в трудоспособном возрасте		В % к итогу	
	2019	2020	2019	2020	2019	2020
Всего умерших,	1102	1338	228,6	265,9	100	100
в том числе от:						
болезней системы						
кровообращения	184	208	38,2	41,3	16,7	15,5
из них от						
инфаркта миокарда	4	4	0,8	0,8	0,4	0,3
новообразований	200	246	41,5	48,9	18,1	18,4
из них от						
злокачественных	198	243	41,1	48,3	18,0	18,2
внешних причин	206	237	42,7	47,1	18,7	17,7
из них от:						
случайных						
отравлений алкоголем	24	39	5,0	7,8	2,2	2,9
убийств	11	9	2,3	1,8	1,0	0,7
самоубийств	22	22	4,7	4,4	2,0	1,6
транспортных травм	32	50	6,6	9,9	2,9	3,7
случайных утоплений	5	3	1,0	0,6	0,5	0,2
болезней						
органов дыхания	35	44	7,3	8,7	3,2	3,3
из них от:						
пневмонии	20	27	4,1	5,4	1,8	2,0
болезней						
органов пищеварения	202	253	41,9	50,3	18,3	18,9
некоторых инфекционных						
и паразитарных болезней	137	127	28,4	25,2	12,4	9,5
из них от:						
туберкулеза	12	11	2,5	2,2	1,1	0,8
ВИЧ	112	97	23,2	19,3	10,2	7,2
болезней						
мочеполовой системы	16	18	3,3	3,6	1,5	1,3
болезней нервной системы	33	35	6,8	7,0	3,0	2,6
психических расстройств	24	16	5,0	3,2	2,2	1,2
болезней эндокринной						
системы, расстройства						
питания и нарушения						
обмена веществ	23	38	4,8	7,6	2,1	2,8
из них от						
сахарного диабета	19	29	3,9	5,8	1,7	2,2
болезней кожи и						
подкожной клетчатки	2	4	0,4	0,8	0,2	0,3
врожденных аномалий	2	4	0,4	0,8	0,2	0,3
коронавирусная инфекция,						
вызванная COVID-19	–	88	–	17,5	–	6,6
прочих причин	38	20	7,9	3,9	3,4	1,6

**СМЕРТНОСТЬ В ТРУДОСПОСОБНОМ ВОЗРАСТЕ  
ПО ПОЛУ И ОСНОВНЫМ КЛАССАМ ПРИЧИН СМЕРТИ в 2020 году, в %**

Мужчины



Женщины



1 – болезни системы кровообращения

2 – новообразования

3 – внешние причины

4 – болезни органов дыхания

5 – болезни органов пищеварения

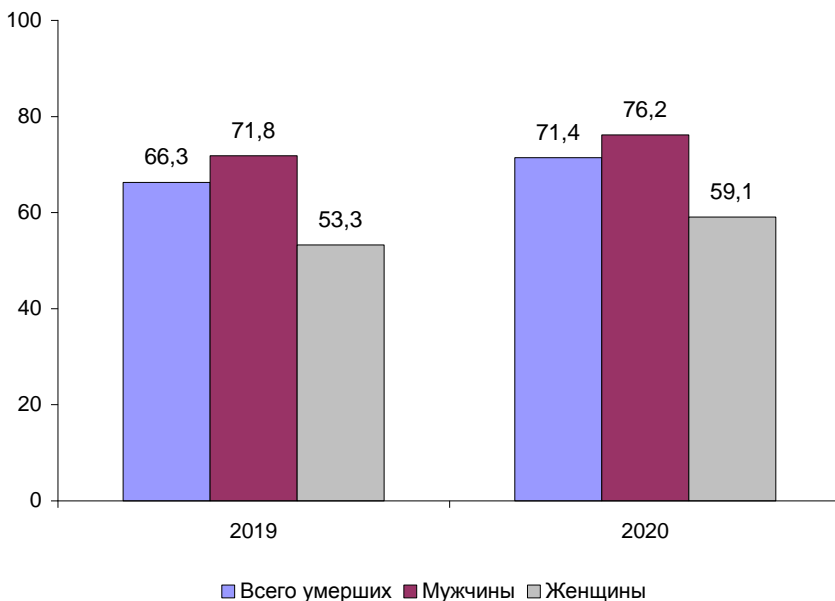
6 – коронавирусная инфекция,  
вызванная COVID-19

7 – прочие

**СМЕРТНОСТЬ ОТ ПРИЧИН,  
СВЯЗАННЫХ С УПОТРЕБЛЕНИЕМ АЛКОГОЛЯ**

		<i>Человек</i>	
		2019	2020
<i>Все население</i>			
Всего умерших		1086	1232
в том числе			
в трудоспособном возрасте		720	880
<i>Мужчины</i>			
Всего умерших		763	890
в том числе			
в трудоспособном возрасте		548	678
<i>Женщины</i>			
Всего умерших		323	342
в том числе			
в трудоспособном возрасте		172	202

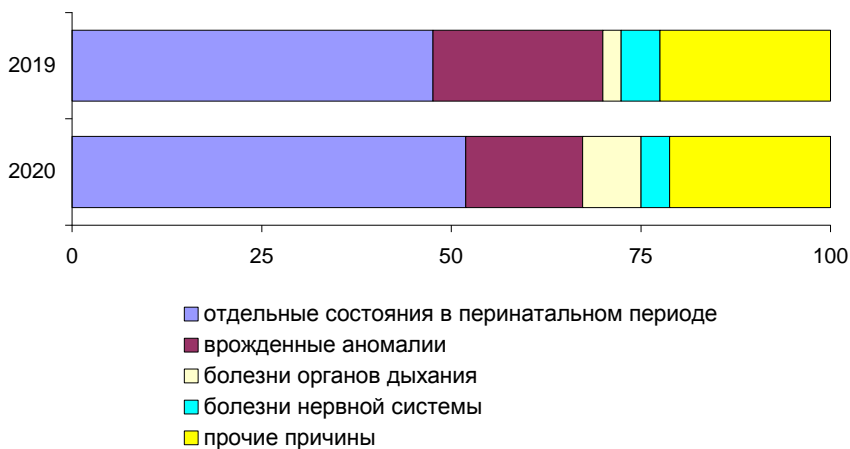
**СМЕРТНОСТЬ ОТ ПРИЧИН, СВЯЗАННЫХ С УПОТРЕБЛЕНИЕМ АЛКОГОЛЯ  
в трудоспособном возрасте к общему числу умерших, в %**



## МЛАДЕНЧЕСКАЯ СМЕРТНОСТЬ

	Человек		На 10000 родившихся живыми	
	2019	2020	2019	2020
Всего умерших детей в возрасте до 1 года	40	52	29,4	39,0
в том числе от:				
отдельных состояний, возникающих в перинатальном периоде	19	27	14,0	20,2
врожденных аномалий (пороков развития), деформаций и хромосомных нарушений	9	8	6,6	6,0
болезней органов дыхания	1	4	0,7	3,0
болезней нервной системы	2	2	1,5	1,5
внешних причин	2	5	1,5	3,7
некоторых инфекционных и паразитарных болезней	6	4	4,4	3,0
прочих причин	1	2	0,7	1,6

### СТРУКТУРА МЛАДЕНЧЕСКОЙ СМЕРТНОСТИ ПО ПРИЧИНАМ, %



**ПЕРИНАТАЛЬНАЯ СМЕРТНОСТЬ**

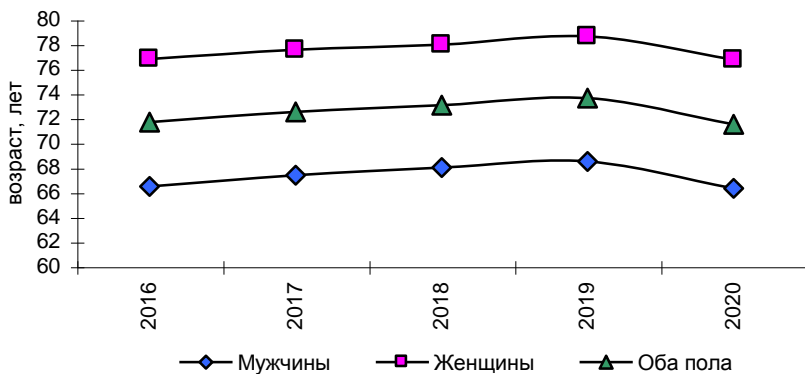
	Умершие в перинатальном периоде, человек			Коэффициент перинатальной смертности		
	всего	в том числе:		на 1000 родившихся живыми и мертвыми		на 1000 родившихся живыми
		мертво-рожденные	умершие в возрасте до 7 дней	всего	мертво-рожденные	умершие в возрасте до 7 дней
<i>2016 год</i>						
оба пола	131	107	24	7,96	6,50	1,47
мальчики	74	62	12	8,76	7,34	1,43
девочки	57	45	12	7,11	5,61	1,50
<i>2017 год</i>						
оба пола	101	80	21	6,69	5,30	1,40
мальчики	59	45	14	7,56	5,77	1,80
девочки	42	35	7	5,76	4,80	0,96
<i>2018 год</i>						
оба пола	96	84	12	6,84	5,99	0,86
мальчики	55	46	9	7,66	6,41	1,26
девочки	41	38	3	5,98	5,54	0,44
<i>2019 год</i>						
оба пола	91	76	15	6,71	5,61	1,11
мальчики	47	40	7	6,71	5,71	1,01
девочки	44	36	8	6,72	5,50	1,23
<i>2020 год</i>						
оба пола	110	94	16	8,21	7,02	1,20
мальчики	65	53	12	9,28	7,56	1,73
девочки	45	41	4	7,04	6,42	0,63

## ОЖИДАЕМАЯ ПРОДОЛЖИТЕЛЬНОСТЬ ЖИЗНИ ПРИ РОЖДЕНИИ

Число лет

Годы	Всего по области			Городское население			Сельское население		
	все население	мужчины	женщины	все население	мужчины	женщины	все население	мужчины	женщины
2016	71,70	66,49	76,82	70,54	64,99	75,95	74,13	69,67	78,68
2017	72,54	67,39	77,57	71,25	65,69	76,66	75,22	70,95	79,54
2018	73,07	68,01	77,98	71,89	66,36	77,23	75,55	71,55	79,61
2019	73,64	68,51	78,64	72,63	67,14	77,85	75,83	71,62	80,30
2020	71,53	66,32	76,75	70,85	65,14	76,53	73,10	69,11	77,27

## ОЖИДАЕМАЯ ПРОДОЛЖИТЕЛЬНОСТЬ ЖИЗНИ ПРИ РОЖДЕНИИ





**ОЖИДАЕМАЯ ПРОДОЛЖИТЕЛЬНОСТЬ ПРЕДСТОЯЩЕЙ ЖИЗНИ  
ДЛЯ ОТДЕЛЬНЫХ ВОЗРАСТНЫХ ГРУПП за 2020 год**

*Число лет*

Возраст, лет	Всего по области			Городское население			Сельское население		
	все насе- ление	муж- чины	жен- щины	все насе- ление	муж- чины	жен- щины	все насе- ление	муж- чины	жен- щины
0	71,53	66,32	76,75	70,85	65,14	76,53	73,10	69,11	77,27
1	70,80	65,67	75,93	70,12	64,49	75,69	72,39	68,45	76,49
2	69,84	64,72	74,95	69,17	63,56	74,71	71,40	67,46	75,52
3	68,85	63,73	73,97	68,19	62,57	73,73	70,42	66,47	74,55
4	67,86	62,74	72,99	67,20	61,59	72,75	69,43	65,48	73,57
5–9	66,88	61,76	72,00	66,21	60,60	71,77	68,45	64,49	72,60
10–14	61,93	56,82	67,06	61,28	55,66	66,83	63,48	59,52	67,67
15–19	57,00	51,89	62,11	56,34	50,73	61,89	58,54	54,61	62,72
20–24	52,17	47,07	57,26	51,50	45,92	57,04	53,72	49,77	57,80
25–29	47,43	42,42	52,38	46,81	41,33	52,16	48,90	45,02	52,93
30–34	42,80	37,88	47,63	42,22	36,80	47,46	44,21	40,45	48,09
35–39	38,30	33,48	42,94	37,78	32,51	42,79	39,59	35,88	43,38
40–44	34,14	29,52	38,47	33,69	28,64	38,32	35,31	31,75	38,88
45–49	30,18	25,86	34,05	29,75	25,03	33,89	31,31	27,99	34,52
50–54	26,37	22,36	29,78	25,99	21,59	29,64	27,38	24,36	30,17
55–59	22,55	18,89	25,48	22,15	18,14	25,26	23,63	20,86	26,08
60–64	19,06	15,80	21,47	18,61	15,03	21,18	20,26	17,86	22,22
65–69	15,84	13,18	17,62	15,34	12,32	17,28	17,18	15,43	18,51
70–74	12,93	10,98	14,07	12,37	10,05	13,69	14,38	13,44	15,06
75–79	10,26	9,10	10,83	9,67	8,16	10,37	11,78	11,49	12,03
80–84	7,68	7,14	7,93	7,04	6,12	7,40	9,33	9,62	9,31
85 и старше	5,66	6,01	5,61	5,02	5,04	5,05	7,20	8,06	7,01

**БРАКИ ПО ВОЗРАСТАМ ЖЕНИХА И НЕВЕСТЫ**

	<i>Мужчины</i>				
	2016	2017	2018	2019	2020
Всего вступивших в брак	9037	9036	7530	7796	6638
в том числе в возрасте, лет:					
до 18	2	3	5	11	1
18–24	1401	1274	1114	1107	994
25–34	4055	4072	3305	3240	2599
35 и старше	3579	3687	3106	3438	3044
Из общего числа вступивших в брак не состояли в браке ранее	5676	5478	4562	4471	3871
в % ко всем вступившим в брак в возрасте, лет:					
до 18	0,0	0,0	0,1	0,1	0,0
18–24	15,5	14,1	14,8	14,2	15,0
25–34	44,9	45,1	43,9	41,6	39,2
35 и старше	39,6	40,8	41,2	44,1	45,9
Из общего числа вступивших в брак не состояли в браке ранее	62,8	60,6	60,6	57,3	58,3

	Окончание				
	Женщины				
	2016	2017	2018	2019	2020
Всего вступивших в брак	9037	9036	7530	7796	6638
в том числе в возрасте, лет:					
до 18	54	37	34	41	25
18–24	2123	2036	1799	1767	1540
25–34	3776	3704	2923	2808	2349
35 и старше	3084	3259	2774	3180	2724
Из общего числа вступивших в брак не состояли в браке ранее	4956	4905	4061	3962	3362
в % ко всем вступившим в брак в возрасте, лет:					
до 18	0,6	0,4	0,5	0,5	0,4
18–24	23,5	22,5	23,9	22,7	23,2
25–34	41,8	41,0	38,8	36,0	35,4
35 и старше	34,1	36,1	36,8	40,8	41,0
Из общего числа вступивших в брак не состояли в браке ранее	54,8	54,3	53,9	50,8	50,6

---

**БРАКИ ПО МЕСЯЦАМ РЕГИСТРАЦИИ**

Месяц	2016	2017	2018	2019	2020
январь	503	534	471	396	398
февраль	466	489	411	398	514
март	624	668	601	566	504
апрель	586	633	624	500	363
май	483	399	413	393	176
июнь	952	982	847	736	491
июль	1246	1245	972	962	746
август	1145	1115	1156	1101	855
сентябрь	956	932	845	845	809
октябрь	786	713	385	690	710
ноябрь	634	633	413	630	544
декабрь	656	693	392	579	528

**РАЗВОДЫ ПО МЕСЯЦАМ РЕГИСТРАЦИИ**

Месяц	2016	2017	2018	2019	2020
январь	481	626	622	616	646
февраль	584	559	559	562	581
март	694	618	668	628	533
апрель	600	643	644	673	195
май	574	601	647	583	225
июнь	632	601	635	563	507
июль	557	632	685	701	579
август	649	637	622	626	653
сентябрь	622	555	582	684	661
октябрь	650	653	688	696	638
ноябрь	676	694	645	582	594
декабрь	597	638	570	723	614

**РАЗВОДЫ ПО ВОЗРАСТАМ БЫВШИХ СУПРУГОВ**

	2016	2017	2018	2019	2020
					<i>Мужчины</i>
Всего расторгнувших брак	7316	7457	7567	7637	6426
в том числе в возрасте, лет:					
до 18	–	–	–	–	–
18–24	227	211	211	195	161
25–34	1833	1924	1764	1548	1255
35–39	807	848	839	784	641
40–49	993	1001	1058	1059	881
50–59	564	566	575	501	392
60 и старше	217	209	230	239	204
возраст не указан	2675	2698	2890	3311	2892
В % ко всем расторгнутым бракам					
в возрасте, лет:					
до 18	–	–	–	–	–
18–24	3,1	2,8	2,8	2,5	2,5
25–34	25,1	25,8	23,3	20,3	19,5
35–39	11,0	11,4	11,1	10,3	10,0
40–49	13,6	13,4	14,0	13,9	13,7
50–59	7,7	7,6	7,6	6,6	6,1
60 и старше	3,0	2,8	3,0	3,1	3,2
возраст не указан	36,6	36,2	38,2	43,3	45,0

	<i>Женщины</i>				
	2016	2017	2018	2019	2020
Всего расторгнувших брак	7316	7457	7567	7637	6426
в том числе в возрасте, лет:					
до 18	1	–	1	1	2
18–24	603	594	581	519	440
25–34	2657	2659	2669	2549	2178
35–39	941	968	1089	1119	1052
40–49	1090	1164	1128	1277	1109
50–59	500	515	552	477	405
60 и старше	161	169	187	221	168
возраст не указан	1363	1388	1360	1474	1072
В % ко всем расторгнутым бракам в возрасте, лет:					
до 18	0,0	–	0,0	0,0	0,0
18–24	8,2	8,0	7,6	6,8	6,8
25–34	36,3	35,6	35,3	33,4	33,9
35–39	12,9	13,0	14,4	14,7	16,4
40–49	14,9	15,6	14,9	16,7	17,3
50–59	6,8	6,9	7,3	6,2	6,3
60 и старше	2,2	2,3	2,5	2,9	2,6
возраст не указан	18,6	18,6	18,0	19,3	16,7

**РАСТОРГНУТЫЕ БРАКИ ПО ЧИСЛУ ОБЩИХ ДЕТЕЙ  
В ВОЗРАСТЕ ДО 18 ЛЕТ У БЫВШИХ СУПРУГОВ**

	2016	2017	2018	2019	2020
Всего расторгнуто браков	7316	7457	7567	7637	6426
в том числе:					
без детей	3166	3249	3545	3372	2801
с детьми	4150	4208	4022	4265	3625
Число детей в распавшихся семьях	5260	5430	5283	5708	4925
В % к общему числу расторгнутых браков					
без детей	43,3	43,6	46,8	44,2	43,6
с детьми	56,7	56,4	53,2	55,8	56,4

## ОБЩИЕ ИТОГИ МИГРАЦИИ НАСЕЛЕНИЯ

Человек

	2019			2020		
	число прибыв- ших	число выбыв- ших	мигра- ционный прирост, снижение (-)	число прибыв- ших	число выбыв- ших	мигра- ционный прирост, снижение (-)
<b>Ленинградская область – всего</b>						
Миграция – всего из нее:	114462	76581	37881	102308	70448	31860
в пределах России	103076	68599	34477	90215	62860	27355
в том числе:						
внутрирегиональная	17169	17169	–	15418	15418	–
межрегиональная	85907	51430	34477	74797	47442	27355
международная	11386	7982	3404	12093	7588	4505
в том числе:						
со странами СНГ	10740	7419	3321	11504	7134	4370
с другими зарубеж- ными странами	646	563	83	589	454	135
<b>Городская местность</b>						
Миграция – всего из нее:	58928	45411	13517	70638	46202	24436
в пределах России	52814	40559	12255	62674	41508	21166
в том числе:						
внутрирегиональная	9231	9453	-222	9553	9269	284
межрегиональная	43583	31106	12477	53121	32239	20882
международная	6114	4852	1262	7964	4694	3270
в том числе:						
со странами СНГ	5760	4485	1275	7562	4376	3186
с другими зарубеж- ными странами	354	367	-13	402	318	84
<b>Сельская местность</b>						
Миграция – всего из нее:	55534	31170	24364	31670	24246	7424
в пределах России	50262	28040	22222	27541	21352	6189
в том числе:						
внутрирегиональная	7938	7716	222	5865	6149	-284
межрегиональная	42324	20324	22000	21676	15203	6473
международная	5272	3130	2142	4129	2894	1235
в том числе:						
со странами СНГ	4980	2934	2046	3942	2758	1184
с другими зарубеж- ными странами	292	196	96	187	136	51



**ВОЗРАСТНОЙ СОСТАВ МИГРАНТОВ**

	<i>Человек</i>					
	2019			2020		
	число прибыв- ших	число выбыв- ших	мигра- ционный прирост, снижение (-)	число прибыв- ших	число выбыв- ших	мигра- ционный прирост, снижение (-)
Все население	114462	76581	37881	102308	70448	31860
в том числе						
в возрасте:						
моложе						
трудоспособного	23706	15486	8220	21672	14469	7203
трудоспособном	78686	51929	26757	70206	47980	22226
старше						
трудоспособного	12070	9166	2904	10430	7999	2431
Мужчины	54377	36821	17556	47299	33637	13662
в том числе						
в возрасте:						
моложе						
трудоспособного	12304	8082	4222	10963	7411	3552
трудоспособном	38542	25913	12629	33426	23818	9608
старше						
трудоспособного	3531	2826	705	2910	2408	502
Женщины	60085	39760	20325	55009	36811	18198
в том числе						
в возрасте:						
моложе						
трудоспособного	11402	7404	3998	10709	7058	3651
трудоспособном	40144	26016	14128	36780	24162	12618
старше						
трудоспособного	8539	6340	2199	7520	5591	1929

	<i>Человек</i>					
	2019			2020		
	число прибыв- ших	число выбыв- ших	мигра- ционный прирост, снижение (-)	число прибыв- ших	число выбыв- ших	мигра- ционный прирост, снижение (-)
Городское население	58928	45411	13517	70638	46202	24436
в том числе в возрасте:						
моложе трудоспособного	12850	9197	3653	14747	9497	5250
трудоспособном	39710	30863	8847	49062	31721	17341
старше трудоспособного	6368	5351	1017	6829	4984	1845
Мужчины	28157	21802	6355	32209	21957	10252
в том числе в возрасте:						
моложе трудоспособного	6676	4848	1828	7488	4922	2566
трудоспособном	19613	15347	4266	22939	15607	7332
старше трудоспособного	1868	1607	261	1782	1428	354
Женщины	30771	23609	7162	38429	24245	14184
в том числе в возрасте:						
моложе трудоспособного	6174	4349	1825	7259	4575	2684
трудоспособном	20097	15516	4581	26123	16114	10009
старше трудоспособного	4500	3744	756	5047	3556	1491

Окончание

Человек

	2019			2020		
	число прибыв- ших	число выбыв- ших	мигра- ционный прирост, снижение (-)	число прибыв- ших	число выбыв- ших	мигра- ционный прирост, снижение (-)
Сельское население	55534	31170	24364	31670	24246	7424
в том числе						
в возрасте:						
моложе						
трудоспособного	10856	6289	4567	6925	4972	1953
трудоспособном	38976	21066	17910	21144	16259	4885
старше						
трудоспособного	5702	3815	1887	3601	3015	586
Мужчины	26220	15019	11201	15090	11680	3410
в том числе						
в возрасте:						
моложе						
трудоспособного	5628	3234	2394	3475	2489	986
трудоспособном	18929	10566	8363	10487	8211	2276
старше						
трудоспособного	1663	1219	444	1128	980	148
Женщины	29314	16151	13163	16580	12566	4014
в том числе						
в возрасте:						
моложе						
трудоспособного	5228	3055	2173	3450	2483	967
трудоспособном	20047	10500	9547	10657	8048	2609
старше						
трудоспособного	4039	2596	1443	2473	2035	438

**ВОЗРАСТНО-ПОЛОВОЙ СОСТАВ МИГРАНТОВ в 2020 году**

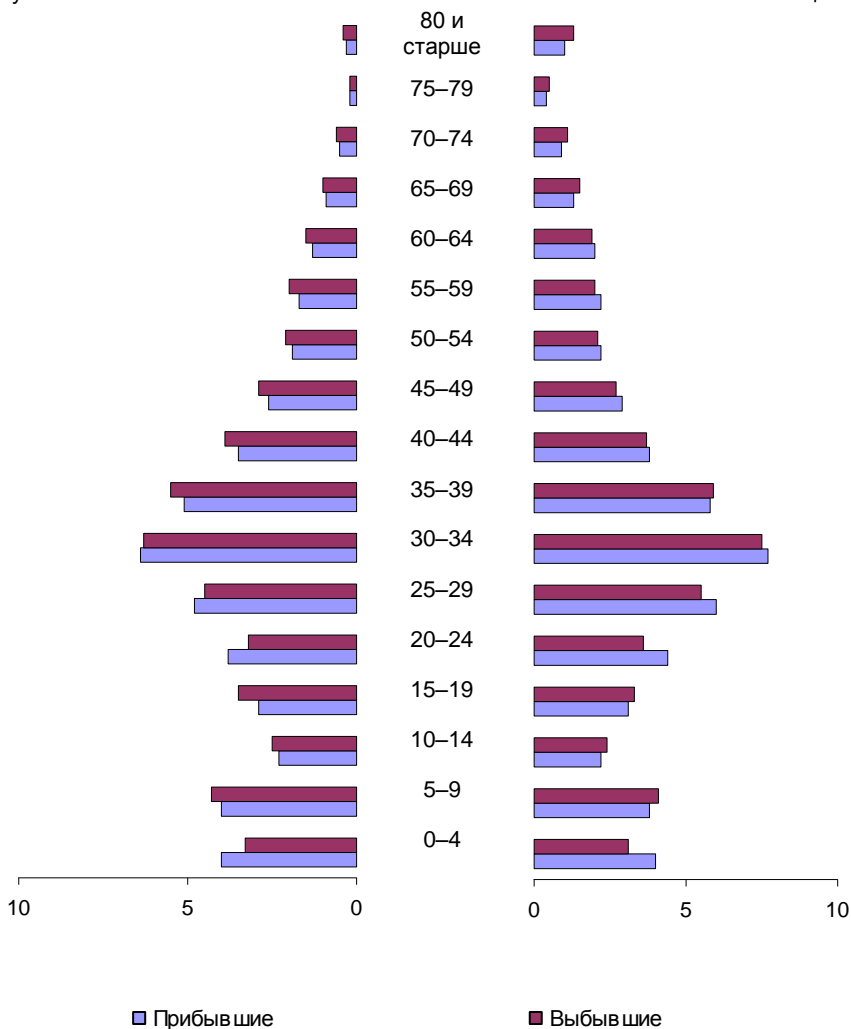
Человек

	Мужчины			Женщины		
	число прибывших	число выбывших	миграционный прирост	число прибывших	число выбывших	миграционный прирост
Ленинградская область	47299	33637	13662	55009	36811	18198
в том числе в возрасте, лет:						
0–4	4139	2306	1833	4103	2212	1891
5–9	4091	2999	1092	3930	2887	1043
10–14	2313	1774	539	2263	1675	588
15–19	2933	2442	491	3163	2337	826
20–24	3875	2282	1593	4508	2527	1981
25–29	4961	3171	1790	6148	3899	2249
30–34	6533	4413	2120	7837	5249	2588
35–39	5198	3867	1331	5930	4187	1743
40–44	3618	2768	850	3903	2604	1299
45–49	2683	2064	619	2931	1879	1052
50–54	1949	1505	444	2289	1455	834
55–59	1788	1382	406	2202	1444	758
60–64	1357	1052	305	2008	1372	636
65–69	885	730	155	1379	1071	308
70–74	510	428	82	963	759	204
75–79	173	171	2	458	351	107
80 и старше	293	283	10	994	903	91
моложе трудоспособного	10963	7411	3552	10709	7058	3651
трудоспособном старше трудоспособного	33426	23818	9608	36780	24162	12618
	2910	2408	502	7520	5591	1929

**РАСПРЕДЕЛЕНИЕ МИГРАНТОВ  
ПО ПОЛУ И ВОЗРАСТНЫМ ГРУППАМ в 2020 году, в %**

Мужчины

Женщины



**ОБЩИЕ ИТОГИ МИГРАЦИИ НАСЕЛЕНИЯ ПО ТЕРРИТОРИЯМ ПРИБЫТИЯ И ВЫБЫТИЯ<sup>1)</sup>**

Человек

	2019			2020		
	число прибывших	число выбывших	миграционный прирост, снижение (-)	число прибывших	число выбывших	миграционный прирост, снижение (-)
Ленинградская область – всего	114462	76581	37881	102308	70448	31860
в том числе:						
в пределах Российской Федерации	103076	68599	34477	90215	62860	27355
из нее:						
Северо-Западный федеральный округ	64646	50775	13871	57076	45421	11655
из него:						
Республика Карелия	1567	1047	520	1349	939	410
Республика Коми	1136	442	694	909	449	460
Архангельская область	1785	810	975	1503	823	680
Ненецкий автономный округ	58	48	10	68	46	22
Вологодская область	1317	676	641	1072	615	457
Калининградская область	450	339	111	395	380	15
Мурманская область	2541	1200	1341	2136	1033	1103
Новгородская область	1806	1129	677	1638	1221	417
Псковская область	1963	1262	701	1691	1187	504
Санкт-Петербург	34912	26701	8211	30965	23356	7609
Центральный федеральный округ	8413	5352	3061	7302	4995	2307
из него:						
г. Москва	1040	942	98	935	853	82
Московская область	1015	986	29	893	929	-36
со странами СНГ	10740	7419	3321	11504	7134	4370
с другими зарубежными странами	646	563	83	589	454	135

<sup>1)</sup> Для прибывших – откуда прибыли или последнее место жительства.  
Для выбывших – куда выехали или новое место жительства.

**МЕЖДУНАРОДНАЯ МИГРАЦИЯ НАСЕЛЕНИЯ<sup>1)</sup>**

	Со странами СНГ					
	2019			2020		
	число прибыв- ших	число выбыв- ших	мигра- ционный прирост, снижение (-)	число прибыв- ших	число выбыв- ших	мигра- ционный прирост, снижение (-)
Всего, человек в том числе:	10740	7419	3321	11504	7134	4370
Азербайджан	310	196	114	430	228	202
Армения	584	336	248	484	438	46
Беларусь	745	608	137	730	493	237
Казахстан	1685	1063	622	1508	1064	444
Кыргызстан	1190	1273	-83	752	875	-123
Молдова, республика	1213	804	409	1125	725	400
Таджикистан	1125	548	577	1486	631	855
Туркменистан	183	282	-99	162	80	82
Узбекистан	710	509	201	827	635	192
Украина	2995	1800	1195	4000	1965	2035

<sup>1)</sup> Для прибывших – откуда прибыли или последнее место жительства.  
Для выбывших – куда выехали или новое место жительства.

## С другими зарубежными странами

	2019			2020		
	число прибыв- ших	число выбыв- ших	мигра- ционный прирост, снижение (-)	число прибыв- ших	число выбыв- ших	мигра- ционный прирост, снижение (-)
Всего, человек	646	563	83	589	454	135
в том числе:						
Абхазия	25	19	6	18	8	10
Афганистан	33	9	24	21	13	8
Болгария	5	6	-1	3	2	1
Великобритания	2	5	-3	10	–	10
Вьетнам	1	1	–	3	2	1
Германия	52	31	21	30	44	-14
Греция	1	1	–	1	4	-3
Грузия	85	66	19	97	52	45
Израиль	8	14	-6	8	7	1
Индия	10	–	10	11	3	8
Италия	4	2	2	4	3	1
Канада	4	6	-2	1	–	1
Китай	14	3	11	6	9	-3
Латвия	69	54	15	76	48	28
Ливан	4	–	4	1	1	–
Литва	17	30	-13	30	12	18
Норвегия	–	1	-1	2	–	2
Польша	3	2	1	3	–	3
Сербия	3	5	-2	6	4	2
Сирия	11	6	5	6	6	–
США	10	12	-2	14	4	10
Турция	16	11	5	12	2	10
Финляндия	29	73	-44	15	27	-12
Франция	5	5	–	5	2	3
Швеция	3	1	2	1	1	–
Эстония	132	163	-31	114	156	-42
прочие страны	100	37	63	91	44	47



## ИЗМЕНЕНИЯ В АДМИНИСТРАТИВНО-ТЕРРИТОРИАЛЬНОМ И МУНИЦИПАЛЬНОМ УСТРОЙСТВЕ

Указом Президиума Верховного Совета РСФСР от 24.11.1944 года установлены границы Ленинградской области, которые существуют до настоящего времени, за небольшими изменениями, внесенными в 1956, 1958 гг.

В соответствии с федеральным законом от 6 октября 2003 года N 131-ФЗ «Об общих принципах организации местного самоуправления в Российской Федерации» Ленинградская область по состоянию на 1 января 2021 года делится на 205 муниципальных образований. На ее территории образовано 17 муниципальных районов (Бокситогорский, Волосовский, Волховский, Всеволожский, Выборгский, Гатчинский, Кингисеппский, Киришский, Кировский, Лодейнопольский, Ломоносовский, Лужский, Подпорожский, Приозерский, Сланцевский, Тихвинский, Тосненский), Сосновоборский городской округ, 66 городских и 121 сельское поселение.

В период с 2010 по 2020 год в административном и муниципальном устройстве Ленинградской области произошли следующие изменения:

---

Произошедшие изменения	№ и дата нормативного документа
<b>Бокситогорский муниципальный район</b>	
<b>2010</b>	
<b>Изменение статуса</b> деревня Ларьян – поселок Ларьян	
<b>Переименование</b> деревня Перегородка в деревню Перегорода	
<b>Изменение в составе</b> Ефимовское городское поселение – выведен из состава поселок Коли Самойловское сельское поселение – введен в состав поселок Коли	Закон Ленинградской области от 06.05.2010 № 17-оз
<b>2014</b>	
<b>Объединение</b> двух сельских поселений – Анисимовского и Самойловского в Самойловское СП	Закон Ленинградской области от 08.05.2014 №22-оз
<b>Объединение</b> двух сельских поселений – Заборьевского и Подборовского в Лидское СП	Закон Ленинградской области от 02.06.2014 №27-оз
<b>Изменение статуса</b> поселок Красный Броневики отнесен к категории деревня	Закон Ленинградской области от 13.10.2014 № 64-оз

---

Произошедшие изменения	№ и дата нормативного документа
<b>2019</b>	
<b>Объединение</b>	
Ефимовское городское поселение, Климовское и Радогощинское сельские поселения в Ефимовское городское поселение с административным центром в городском поселке Ефимовский	Закон Ленинградской области от 07.05.2019 №34-оз
<b>Упразднение</b>	
сельские поселения Климовское и Радогощинское	
<b>Волосовский муниципальный район</b>	
<b>2019</b>	
<b>Объединение</b>	
Бегуницкое, Зимитицкое и Теплицкое сельские поселения в Бегуницкое СП с административным центром в деревне Бегуницы;	
Большеврудское, Курское, Беседское и Каложицкое сельские поселения в Большеврудское СП с административным центром в деревне Большая Вруда;	
Калитинское и Кикеринское сельские поселения в Калитинское СП с административным центром в поселке Калитино;	
Клопицкое, Губаницкое и Сельцовское сельские поселения в Клопицкое СП с административным центром в деревне Клопицы;	
Рабитицкое и Изварское сельские поселения в Рабитицкое СП с административным центром в деревне Рабителицы	
	Закон Ленинградской области от 07.05.2019 №35-оз
<b>Упразднение</b>	
Зимитицкое, Терпилицкое, Курское, Беседское, Каложицкое, Кикеринское, Губаницкое, Сельцовское, Изварское сельские поселения	
<b>2019</b>	
<b>Объединение</b>	
деревни Молосковицы и поселка Молосковицы Большеврудского СП в деревню Молосковицы	Закон Ленинградской области от 06.04.2020 №38-оз

Произошедшие изменения	№ и дата нормативного документа
<b>Всеволожский муниципальный район</b>	
<b>2010</b>	
<b>Изменение в составе</b>	
Щегловское сельское поселение – выведен из состава поселок Шестой километр	
Всеволожское городское поселение – введен в состав поселок Шестой километр	Закон Ленинградской области от 06.05.2010 № 17-оз
Агалатовское сельское поселение – выведена из состава деревня Кавголово	
Токсовское городское поселение – введена в состав деревня Кавголово	
<b>Исключение</b>	
части поселка Песочный в черту города Санкт-Петербурга с территории Всеволожского района Ленинградской области	Постановление ЗАКС Санкт-Петербурга от 09.12.2009 №65 и Постановление ЗАКС Ленинградской области 27.01.2010 №16
<b>2012</b>	
<b>Переименование</b>	
деревня Ладожский трудпоселок Рахьинского городского поселения Всеволожского муниципального района заменить словами "деревня Ладожский трудпосёлок"	Закон Ленинградской области от 15.05.2012 № 34-оз
<b>2013</b>	
<b>Объединение</b>	
Двух сельских поселений – Колтушского и Разметелевского в Колтушское СП	Закон Ленинградской области от 06.06.2013 № 32-оз
<b>2016</b>	
<b>Изменение статуса</b>	
Деревню Янино-1 Заневского сельского поселения Всеволожского муниципального района отнести к категории «городской поселок»; Заневское сельское поселение наделить статусом Заневское городское поселение	Закон Ленинградской области от 29.12.2015 № 148-оз

Произошедшие изменения	№ и дата нормативного документа
<b>2018</b>	
<b><i>Изменение категории</i></b>	
Деревню Кудрово Заневского городского поселения отнести к категории «город»	Закон Ленинградской области от 18.06.2018 №46-оз
<b>2019</b>	
<b><i>Преобразование</i></b>	
Поселок Мурино Муринского сельского поселения в г. Мурино	Закон Ленинградской области от 15.04.2019 №17-оз
<b><i>Изменение статуса</i></b>	
Муринское сельское поселение наделено статусом Муринское городское поселение	
<b><i>Выборгский муниципальный район</i></b>	
<b>2010</b>	
<b><i>Изменение в составе</i></b>	
Поселок Светлое введен в состав Выборгского ГП	Закон Ленинградской области от 06.05.2010 № 17-оз
Поселок Светлое выведен из состава Гончаровского СП	
<b>2011</b>	
<b><i>Присоединение</i></b>	
поселок Светлое к городу Выборгу в Выборгском ГП	Закон Ленинградской области № 74-оз от 06.10.2011
<b>2014</b>	
<b><i>Объединение</i></b>	
городского поселения Приморское и сельского поселения Глебычевское в Приморское ГП	Закон Ленинградской области от 08.05.2014 №23-оз
<b><i>Гатчинский муниципальный район</i></b>	
<b>2013</b>	
<b><i>Присоединение</i></b>	
деревня Большая Загвоздка к городу Гатчина	Закон Ленинградской области от 27.06.2013 № 43-оз

Произошедшие изменения	№ и дата нормативного документа
<b>Лодейнопольский муниципальный район</b>	
<b>2012</b>	
<b>Переименование</b>	
Вахновокарское сельское поселение Лодейнопольского муниципального района заменить словами Доможировское сельское поселение	Закон Ленинградской области от 15.05.2012 N 34-оз
<b>2017</b>	
<b>Упразднение</b>	
поселок Совхоз «Ильич» Доможировского СП	Закон Ленинградской области от 16.10.2017 №63-оз
<b>Ломоносовский муниципальный район</b>	
<b>2011</b>	
<b>Присвоение наименования</b>	
поселок Новогорелово в Виллозском СП	Постановление Правительства РФ № 124 от 01.03.2011
<b>2016</b>	
<b>Изменение категории</b>	
поселок Новоселье Аннинского СП отнесен к категории «городской поселок»	Закон Ленинградской области от 29.12.2016 № 116-оз
деревня Виллози Виллозского СП отнесена к категории «городской поселок»	Закон Ленинградской области от 29.12.2016 № 113-оз
<b>Изменение статуса</b>	
Аннинское СП наделено статусом городского поселения	Закон Ленинградской области от 29.12.2016 № 116-оз
Виллозское СП наделено статусом городского поселения	Закон Ленинградской области от 29.12.2016 № 113-оз
<b>Лужский муниципальный район</b>	
<b>2019</b>	
<b>Объединение</b>	
Оредежское и Тёсовское сельские поселения в Оредежское СП с административным центром в поселке Оредеж	Закон Ленинградской области от 07.05.2019 № 33-оз
<b>Упразднение</b>	
Тёсовское сельское поселение	

Произошедшие изменения	№ и дата нормативного документа
<b><i>Подпорожский муниципальный район</i></b>	
<b>2020</b>	
<b><i>Упразднение</i></b> деревня Верхние Мандроги Подпорожского ГП	Закон Ленинградской области от 20.01.2020 №8-оз
<b><i>Сланцевский муниципальный район</i></b>	
<b>2010</b>	
<b><i>Изменение статуса</i></b> деревня Сельхозтехника преобразована в поселок	Закон Ленинградской области от 06.05.2010 № 17-оз
<b><i>Тосненский муниципальный район</i></b>	
<b>2017</b>	
<b><i>Изменение категории</i></b> деревня Федоровское Федоровского СП отнесена к категории «городской поселок»	Закон Ленинградской области от 05.06.2017 № 30-оз
<b><i>Изменение статуса</i></b> Федоровское СП наделено статусом городского поселения	Закон Ленинградской области от 05.06.2017 № 30-оз

## **ПРИЛОЖЕНИЯ**

**ЧИСЛЕННОСТЬ НАСЕЛЕНИЯ,  
на начало года**

Тыс. человек

	2020			2021		
	все на- селение	город- ское	сельское	все на- селение	город- ское	сельское
<b>Российская Федерация</b>	<b>146748,6</b>	<b>109562,5</b>	<b>37186,1</b>	<b>146171,0</b>	<b>109251,6</b>	<b>36919,4</b>
Московская область	7690,9	6258,1	1432,8	7708,5	6296,4	1412,1
г. Москва	12678,1	12480,5	197,6	12655,1	12455,7	199,4
<b>Северо-Западный федеральный округ</b>	<b>13982,0</b>	<b>11873,8</b>	<b>2108,2</b>	<b>13942,0</b>	<b>11848,2</b>	<b>2093,8</b>
в том числе:						
Республика Карелия	614,1	497,4	116,7	609,1	494,6	114,5
Республика Коми	820,5	641,7	178,8	813,6	637,1	176,5
Архангельская область	1136,5	893,3	243,2	1127,1	888,9	238,2
Ненецкий автономный округ	44,1	32,5	11,6	44,4	33,0	11,4
Вологодская область	1160,4	843,0	317,4	1151,0	837,2	313,8
Калининградская область	1012,5	786,3	226,2	1018,6	792,1	226,5
<b>Ленинградская область</b>	<b>1875,9</b>	<b>1260,3</b>	<b>615,6</b>	<b>1892,7</b>	<b>1274,2</b>	<b>618,5</b>
Мурманская область	741,4	683,4	58,0	732,9	675,2	57,7
Новгородская область	596,5	426,6	169,9	592,4	424,6	167,8
Псковская область	626,1	443,7	182,4	620,2	440,0	180,2
г. Санкт-Петербург	5398,1	5398,1	–	5384,3	5384,3	–



**ЧИСЛЕННОСТЬ НАСЕЛЕНИЯ ПО ОСНОВНЫМ ВОЗРАСТНЫМ ГРУППАМ  
на 1 января 2021 года**

а) оба пола

Тыс. человек

	Все насе- ление	в том числе в возрасте:			Удельный вес возрастных групп в общей численности населения, в %		
		моложе трудо- способ- ного	трудо- способ- ном	старше трудо- способ- ного	моложе трудо- способ- ного	трудо- способ- ном	старше трудо- способ- ного
<b>Российская Федерация</b>	<b>146171,0</b>	<b>27387,1</b>	<b>81881,1</b>	<b>36902,8</b>	<b>18,7</b>	<b>56,0</b>	<b>25,2</b>
Московская область	7708,5	1409,0	4444,8	1854,7	18,3	57,7	24,0
г. Москва	12655,1	1979,8	7209,6	3465,7	15,6	57,0	27,4
<b>Северо-Западный федеральный округ</b>	<b>13942,0</b>	<b>2406,1</b>	<b>7861,2</b>	<b>3674,7</b>	<b>17,3</b>	<b>56,4</b>	<b>26,3</b>
в том числе:							
Республика Карелия	609,1	111,3	332,7	165,1	18,3	54,6	27,1
Республика Коми	813,6	162,9	463,7	187,0	20,0	57,0	23,0
Архангельская область	1127,1	209,6	618,4	299,1	18,6	54,9	26,5
Ненецкий автономный округ	44,4	10,8	25,1	8,5	24,3	56,5	19,2
Вологодская область	1151,0	222,9	623,7	304,4	19,4	54,2	26,4
Калининградская область	1018,7	181,0	582,0	255,7	17,8	57,1	25,1
<b>Ленинградская область</b>	<b>1892,7</b>	<b>294,7</b>	<b>1090,3</b>	<b>507,7</b>	<b>15,6</b>	<b>57,6</b>	<b>26,8</b>
Мурманская область	732,9	136,1	434,7	162,1	18,6	59,3	22,1
Новгородская область	592,4	104,8	313,7	173,9	17,7	53,0	29,3
Псковская область	620,2	103,3	334,2	182,7	16,7	53,9	29,4
г. Санкт-Петербург	5384,3	879,4	3067,8	1437,1	16,3	57,0	26,7

б) мужчины

Тыс. человек

	Все население	в том числе в возрасте:			Удельный вес возрастных групп в общей численности населения, в %		
		моложе трудоспособного	трудоспособном	старше трудоспособного	моложе трудоспособного	трудоспособном	старше трудоспособного
<b>Российская Федерация</b>	<b>67847,8</b>	<b>14059,8</b>	<b>42706,6</b>	<b>11081,4</b>	<b>20,7</b>	<b>62,9</b>	<b>16,3</b>
Московская область	3570,7	724,5	2303,8	542,4	20,3	64,5	15,2
г. Москва	5847,8	1018,7	3703,6	1125,5	17,4	63,3	19,2
<b>Северо-Западный федеральный округ</b>	<b>6429,5</b>	<b>1236,7</b>	<b>4132,1</b>	<b>1060,7</b>	<b>19,2</b>	<b>64,3</b>	<b>16,5</b>
в том числе:							
Республика Карелия	277,7	57,2	174,7	45,8	20,6	62,9	16,5
Республика Коми	384,0	83,2	248,6	52,2	21,7	64,7	13,6
Архангельская область	528,5	108,1	332,8	87,6	20,4	63,0	16,6
Ненецкий автономный округ	21,6	5,5	13,5	2,6	25,6	62,5	18,9
Вологодская область	530,3	113,9	328,1	88,3	21,5	61,9	16,6
Калининградская область	478,9	93,1	310,5	75,3	19,4	64,8	15,7
<b>Ленинградская область</b>	<b>885,2</b>	<b>151,2</b>	<b>583,2</b>	<b>150,8</b>	<b>17,1</b>	<b>65,9</b>	<b>17,0</b>
Мурманская область	352,9	70,0	239,6	43,3	19,8	67,9	12,3
Новгородская область	268,1	54,4	164,9	48,8	20,3	61,5	18,2
Псковская область	288,0	53,2	182,5	52,2	18,5	63,4	18,1
г. Санкт-Петербург	2436,1	452,5	1567,3	416,3	18,6	64,3	17,1

Окончание

в) женщины	Тыс. человек						
	Все население	в том числе в возрасте:			Удельный вес возрастных групп в общей численности населения, в %		
		моложе трудоспособного	трудоспособном	старше трудоспособного	моложе трудоспособного	трудоспособном	старше трудоспособного
<b>Российская Федерация</b>	<b>78323,2</b>	<b>13327,3</b>	<b>39174,5</b>	<b>25821,4</b>	<b>17,0</b>	<b>50,0</b>	<b>33,0</b>
Московская область	4137,8	684,5	2141,0	1312,3	16,5	51,7	31,7
г. Москва	6807,3	961,2	3506,0	2340,1	14,1	51,5	34,4
<b>Северо-Западный федеральный округ</b>	<b>7512,5</b>	<b>1169,4</b>	<b>3729,1</b>	<b>2613,9</b>	<b>15,6</b>	<b>49,6</b>	<b>34,8</b>
в том числе:							
Республика Карелия	331,4	54,1	158,1	119,2	16,3	47,7	36,0
Республика Коми	429,6	79,7	215,1	134,8	18,5	50,1	31,4
Архангельская область	598,6	101,5	285,6	211,5	17,0	47,7	35,3
Ненецкий автономный округ	22,8	5,3	11,6	5,9	23,1	50,8	26,1
Вологодская область	620,8	109,1	295,6	216,1	17,6	47,6	34,8
Калининградская область	539,7	87,9	271,5	180,3	16,3	50,3	33,4
<b>Ленинградская область</b>	<b>1007,5</b>	<b>143,5</b>	<b>507,1</b>	<b>356,9</b>	<b>14,3</b>	<b>50,3</b>	<b>35,4</b>
Мурманская область	379,9	66,1	195,1	118,7	17,4	51,3	31,3
Новгородская область	324,3	50,4	148,9	125,0	15,5	45,9	38,6
Псковская область	332,2	50,0	151,7	130,5	15,1	45,6	39,3
г. Санкт-Петербург	2948,2	426,9	1500,5	1020,8	14,5	50,9	34,6

**КОЭФФИЦИЕНТЫ НАГРУЗКИ НА ТРУДОСПОСОБНОЕ НАСЕЛЕНИЕ,  
на начало года**

*На 1000 трудоспособного населения  
приходится детей в возрасте 0–15 лет  
и лиц старше трудоспособного возраста*

	2020			2021		
	все на- селение	городское	сельское	все на- селение	городское	сельское
<b>Российская Федерация</b>	<b>775</b>	<b>752</b>	<b>846</b>	<b>785</b>	<b>762</b>	<b>858</b>
Московская область	724	727	711	734	739	714
г. Москва	736	735	753	755	755	790
<b>Северо-Западный федеральный округ</b>	<b>762</b>	<b>747</b>	<b>849</b>	<b>774</b>	<b>759</b>	<b>864</b>
в том числе :						
Республика Карелия	823	780	1026	830	786	1050
Республика Коми	745	697	940	755	703	972
Архангельская область	816	755	1082	823	755	1130
Ненецкий автономный округ	754	701	924	770	712	962
Вологодская область	833	787	967	845	796	993
Калининградская область	742	748	722	750	756	729
<b>Ленинградская область</b>	<b>734</b>	<b>766</b>	<b>671</b>	<b>736</b>	<b>767</b>	<b>676</b>
Мурманская область	679	688	576	686	696	575
Новгородская область	882	831	1023	888	834	1040
Псковская область	847	795	986	856	801	1005
г. Санкт-Петербург	736	736	–	755	755	–

На 1000 трудоспособного населения  
приходится детей в возрасте 0–15 лет

	2019			2020		
	все на- селение	городское	сельское	все на- селение	городское	сельское
<b>Российская Федерация</b>	<b>332</b>	<b>320</b>	<b>368</b>	<b>334</b>	<b>324</b>	<b>368</b>
Московская область	311	320	274	317	327	273
г. Москва	269	267	356	275	273	383
<b>Северо-Западный федеральный округ</b>	<b>303</b>	<b>300</b>	<b>317</b>	<b>306</b>	<b>304</b>	<b>317</b>
в том числе :						
Республика Карелия	335	331	353	334	330	354
Республика Коми	352	335	420	351	333	426
Архангельская область	341	329	394	339	325	402
Ненецкий автономный округ	429	411	487	431	411	497
Вологодская область	356	360	345	357	361	348
Калининградская область	310	302	338	311	304	334
<b>Ленинградская область</b>	<b>270</b>	<b>280</b>	<b>250</b>	<b>270</b>	<b>281</b>	<b>249</b>
Мурманская область	314	314	315	313	314	308
Новгородская область	334	340	319	334	340	318
Псковская область	308	316	286	309	317	286
г. Санкт-Петербург	278	278	–	287	287	–

На 1000 трудоспособного населения  
приходится лиц старше трудоспособного возраста

	2019			2020		
	все на- селение	городское	сельское	все на- селение	городское	сельское
<b>Российская Федерация</b>	<b>443</b>	<b>432</b>	<b>478</b>	<b>451</b>	<b>438</b>	<b>490</b>
Московская область	413	407	437	417	412	441
г. Москва	467	468	397	481	482	407
<b>Северо-Западный федеральный округ</b>	<b>459</b>	<b>447</b>	<b>532</b>	<b>467</b>	<b>454</b>	<b>546</b>
в том числе :						
Республика Карелия	488	449	673	496	456	696
Республика Коми	393	362	520	403	369	546
Архангельская область	475	426	688	484	430	728
Ненецкий автономный округ	325	290	437	340	302	465
Вологодская область	477	427	622	488	435	645
Калининградская область	432	446	384	439	452	395
<b>Ленинградская область</b>	<b>464</b>	<b>486</b>	<b>421</b>	<b>466</b>	<b>486</b>	<b>427</b>
Мурманская область	365	374	261	373	383	267
Новгородская область	548	491	704	554	495	722
Псковская область	539	479	700	547	484	719
г. Санкт-Петербург	458	458	–	468	468	–

**ОБЩИЕ КОЭФФИЦИЕНТЫ РОЖДАЕМОСТИ, СМЕРТНОСТИ  
И ЕСТЕСТВЕННОГО ПРИРОСТА (УБЫЛИ) НАСЕЛЕНИЯ**

*На 1000 человек населения*

	2019			2020		
	родив- шиеся живыми	умершие	естест- венный прирост, убыль (-)	родив- шиеся живыми	умершие	естест- венный прирост, убыль (-)
<b>Российская Федерация</b>	<b>10,1</b>	<b>12,3</b>	<b>-2,2</b>	<b>9,8</b>	<b>14,6</b>	<b>-4,8</b>
Московская область	9,5	12,0	-2,5	10,3	14,5	-4,2
г. Москва	10,7	9,5	1,2	9,9	11,9	-2,0
<b>Северо-Западный федеральный округ</b>	<b>9,6</b>	<b>12,4</b>	<b>-2,8</b>	<b>9,1</b>	<b>14,6</b>	<b>-5,5</b>
в том числе:						
Республика Карелия	8,9	14,2	-5,3	8,5	16,6	-8,1
Республика Коми	9,6	12,0	-2,4	9,3	13,5	-4,2
Архангельская область	9,0	13,0	-4,0	8,4	14,7	-6,3
Ненецкий автономный округ	13,3	8,6	4,7	13,5	10,1	3,4
Вологодская область	9,6	14,1	-4,5	9,3	15,7	-6,4
Калининградская область	9,2	11,8	-2,6	9,1	13,2	-4,1
<b>Ленинградская область</b>	<b>7,2</b>	<b>12,5</b>	<b>-5,3</b>	<b>7,1</b>	<b>14,9</b>	<b>-7,8</b>
Мурманская область	9,0	11,4	-2,4	8,8	13,5	-4,7
Новгородская область	8,7	16,4	-7,7	8,2	18,2	-10,0
Псковская область	8,4	16,8	-8,4	8,0	19,0	-11,0
г. Санкт-Петербург	10,9	11,0	-0,1	10,3	13,6	-3,3

**ОБЩИЕ КОЭФФИЦИЕНТЫ БРАЧНОСТИ И РАЗВОДИМОСТИ**

	На 1000 человек населения				Число разводов на 1000 браков	
	браков		разводов		2019	2020
	2019	2020	2019	2020	2019	2020
<b>Российская Федерация</b>	<b>6,5</b>	<b>5,3</b>	<b>4,2</b>	<b>3,9</b>	<b>653</b>	<b>733</b>
Московская область	7,4	5,9	4,9	4,1	667	696
г. Москва	6,6	5,3	3,8	3,2	579	600
<b>Северо-Западный федеральный округ</b>	<b>7,1</b>	<b>5,9</b>	<b>4,7</b>	<b>4,1</b>	<b>663</b>	<b>699</b>
в том числе:						
Республика Карелия	6,4	5,3	4,6	3,9	721	735
Республика Коми	5,8	4,6	4,7	4,2	803	898
Архангельская область	6,1	4,6	4,3	4,0	705	865
Ненецкий автономный округ	5,2	3,6	4,0	3,6	775	994
Вологодская область	5,9	4,8	4,0	3,7	677	773
Калининградская область	7,4	6,3	5,5	5,0	741	782
<b>Ленинградская область</b>	<b>4,2</b>	<b>3,5</b>	<b>4,1</b>	<b>3,4</b>	<b>980</b>	<b>968</b>
Мурманская область	6,8	5,8	5,4	4,6	794	793
Новгородская область	5,8	5,0	4,7	4,6	802	914
Псковская область	5,7	5,1	4,1	4,1	725	807
г. Санкт-Петербург	9,2	7,6	5,0	4,2	546	555



**МЛАДЕНЧЕСКАЯ СМЕРТНОСТЬ**

*Число умерших в возрасте до 1 года на 1000 родившихся живыми*

	2016	2017	2018	2019	2020
<b>Российская Федерация</b>	<b>6,0</b>	<b>5,6</b>	<b>5,1</b>	<b>4,9</b>	<b>4,5</b>
Московская область	4,5	4,1	4,1	4,0	3,2
г. Москва	5,7	5,7	5,4	4,8	3,5
<b>Северо-Западный федеральный округ</b>	<b>4,8</b>	<b>4,6</b>	<b>4,2</b>	<b>4,4</b>	<b>3,7</b>
Республика Карелия	7,0	6,6	5,6	4,7	4,4
Республика Коми	5,4	4,3	4,5	5,0	2,3
Архангельская область	5,7	6,0	4,8	5,7	3,4
Ненецкий автономный округ	2,5	6,0	1,6	1,7	6,7
Вологодская область	6,6	6,3	5,2	5,9	5,5
Калининградская область	4,5	4,5	4,5	5,9	3,8
<b>Ленинградская область</b>	<b>4,3</b>	<b>4,4</b>	<b>3,3</b>	<b>2,9</b>	<b>3,9</b>
Мурманская область	3,8	5,3	5,6	5,0	3,8
Новгородская область	4,4	5,8	4,7	5,2	4,1
Псковская область	7,5	5,3	4,3	5,6	4,0
г. Санкт-Петербург	3,9	3,7	3,7	3,6	3,4

## МАТЕРИНСКАЯ СМЕРТНОСТЬ

*Число умерших женщин в расчете на 100 000 родившихся живыми*

	2016	2017	2018	2019	2020
<b>Российская Федерация</b>	<b>10,0</b>	<b>8,8</b>	<b>9,1</b>	<b>9,0</b>	<b>11,2</b>
Московская область	4,1	5,6	3,6	6,9	6,3
г. Москва	17,2	14,2	13,6	9,6	15,9
<b>Северо-Западный федеральный округ</b>	<b>15,1</b>	<b>14,2</b>	<b>9,6</b>	<b>12,0</b>	<b>18,9</b>
Республика Карелия	–	31,1	33,1	–	19,3
Республика Коми	17,8	–	–	12,6	13,2
Архангельская область	21,3	–	–	–	–
Ненецкий автономный округ	–	–	–	–	–
Вологодская область	25,4	29,6	8,1	–	9,3
Калининградская область	–	9,2	–	21,5	21,6
<b>Ленинградская область</b>	<b>6,1</b>	<b>–</b>	<b>14,3</b>	<b>14,8</b>	<b>15,0</b>
Мурманская область	11,7	–	13,6	–	15,4
Новгородская область	13,9	–	17,1	–	–
Псковская область	13,9	32,9	17,1	56,6	60,5
г. Санкт-Петербург	17,9	19,5	9,4	13,6	23,5

**СРЕДНЕГОДОВАЯ ЧИСЛЕННОСТЬ НАСЕЛЕНИЯ  
ПО ОТДЕЛЬНЫМ СТРАНАМ МИРА**

Млн. человек

Страна	2010	2012	2013	2014	2015	2016	2017	2018	2019
<b>Россия</b>	<b>142,8</b>	<b>143,2</b>	<b>143,5</b>	<b>146,1</b>	<b>146,4</b>	<b>146,7</b>	<b>146,8</b>	<b>146,8</b>	<b>146,7</b>
<b>Европа</b>									
Австрия	8,4	8,4	8,5	8,5	8,6	8,7	8,8	8,8	8,9
Албания	2,9	2,9	2,9	2,9	2,9	2,9	2,9	2,9	2,9
Беларусь	9,5	9,5	9,5	9,5	9,5	9,5	9,5	9,5	9,5
Бельгия	10,9	11,1	11,2	11,2	11,3	11,3	11,4	11,4	11,5
Болгария	7,5	7,3	7,3	7,2	7,2	7,2	7,1	7,1	7,0
Венгрия	10,0	9,9	9,9	9,9	9,8	9,8	9,8	9,8	9,8
Германия	81,8	80,4	80,6	81,0	81,7	82,2	82,5	82,8	83,0
Греция	11,1	11,0	11,0	10,9	10,8	10,8	10,8	10,7	10,7
Дания	5,5	5,6	5,6	5,6	5,7	5,7	5,8	5,8	5,8
Ирландия	4,6	4,6	4,6	4,6	4,6	4,7	4,8	4,8	4,9
Испания	46,6	46,8	46,6	46,5	46,4	46,4	46,5	46,7	46,9
Италия	59,3	59,5	60,2	60,8	60,8	60,7	60,6	60,5	60,4
Латвия	2,1	2,0	2,0	2,0	2,0	2,0	2,0	1,9	1,9
Литва	3,1	3,0	3,0	2,9	2,9	2,9	2,8	2,8	2,8
Люксембург	0,5	0,5	0,5	0,6	0,6	0,6	0,6	0,6	0,6
Нидерланды	16,6	16,8	16,8	16,9	16,9	17,0	17,1	17,2	17,3
Норвегия	4,9	5,0	5,1	5,1	5,2	5,2	5,3	5,3	5,3
Польша	38,0	38,1	38,0	38,0	38,0	38,0	38,0	38,0	38,0
Португалия	10,6	10,5	10,5	10,4	10,4	10,3	10,3	10,3	10,3
Республика Македония	2,1	2,1	2,1	2,1	2,1	2,1	2,1	2,1	2,1
Республика Молдова <sup>1)</sup>	3,6	3,6	3,6	3,6	3,6	3,6	3,5	2,7	2,7
Румыния	20,2	20,1	20,0	19,9	19,8	19,8	19,6	19,5	19,4
Словакия	5,4	5,4	5,4	5,4	5,4	5,4	5,4	5,4	5,5
Словения	2,0	2,1	2,1	2,1	2,1	2,1	2,1	2,1	2,1
Соединенное Королевство (Великобритания)	62,8	63,7	64,1	64,6	65,1	65,4	65,8	66,3	66,8
Украина	45,7	45,4	45,3	42,8	42,7	42,5	42,3	42,1	41,9
Финляндия	5,3	5,4	5,4	5,4	5,5	5,5	5,5	5,5	5,5
Франция	62,9	63,5	63,9	64,0	64,5	64,7	64,9	64,8	64,8
Чешская Республика	10,5	10,5	10,5	10,5	10,5	10,6	10,6	10,6	10,7
Швейцария	7,8	8,0	8,1	8,2	8,2	8,3	8,4	8,5	8,5
Швеция	9,4	9,5	9,6	9,7	9,8	9,9	10,0	10,1	10,2
Эстония	1,3	1,3	1,3	1,3	1,3	1,3	1,3	1,3	1,3
<b>Азия</b>									
Азербайджан	9,1	9,3	9,4	9,5	9,6	9,8	9,9	9,9	10,0
Армения	3,0	3,0	3,0	3,0	3,0	3,0	3,0	3,0	3,0
Бангладеш	148,6	152,7	154,8	156,9	158,9	160,8	161,8	164,6	166,5
Вьетнам	86,9	88,8	89,8	90,7	91,7	92,7	93,7	94,7	...
Израиль	7,6	7,9	8,1	8,2	8,4	8,5	8,7	8,9	9,1

Окончание

Млн. человек

Страна	2010	2012	2013	2014	2015	2016	2017	2018	2019
Индия	1182	1213	1224	1239	1254	1269	1284	1298	1312
Индонезия	238,5	245,4	248,8	252,2	255,5	258,7	261,9	264,2	266,9
Исламская Республика Иран	74,3	76,0	76,9	77,9	78,8	79,7	81,1	82,1	83,1
Казахстан	16,3	16,8	17,0	17,3	17,5	17,8	18,0	18,3	18,5
Киргизия	5,4	5,6	5,7	5,8	6,0	6,1	6,2	6,3	6,5
Китай	1338	1351	1357	1364	1371	1379	1386	1393	1398
Пакистан	170,0	177,4	181,2	185,0	188,9	192,8	197,0	200,8	...
Республика Корея	49,6	50,2	50,4	50,7	51,0	51,2	51,4	51,6	51,3
Сингапур	5,1	5,3	5,4	5,5	5,5	5,6	5,6	5,6	5,7
Таджикистан	7,5	7,9	8,1	8,3	8,5	8,6	8,8	9,0	9,2
Таиланд	63,9	64,5	64,8	65,1	65,7	65,9	65,5	66,2	66,4
Турция	73,7	75,6	76,7	77,7	78,7	79,8	80,3	81,3	82,4
Узбекистан	28,6	29,8	30,0	30,8	31,3	31,8	32,4	33,0	33,6
Филиппины	93,1	96,5	98,2	99,9	101,6	103,2	104,9	106,6	107,3
Япония	128,1	127,6	127,4	127,3	127,1	127,0	126,8	126,5	126,3
<b>Африка</b>									
Алжир	36,0	37,5	38,3	39,1	40,0	40,8	41,7	...	...
Египет	78,7	82,5	84,6	86,8	89,0	91,0	92,1	97,1	98,9
Марокко	31,9	32,6	33,0	33,8	34,1	34,5	34,9	35,2	35,6
Нигерия	159,6	170,2	175,7	181,4	187,3	193,4	...	...	...
Судан	33,0	35,1	36,2	37,3	38,5	39,6	...	...	...
Эфиопия	79,6	83,7	85,8	88,0	90,1	92,2	94,4	96,5	98,5
Южно-Африканская Республика	51,0	52,5	53,3	54,1	55,0	55,9	56,5	57,7	58,8
<b>Америка</b>									
Аргентина	40,8	41,7	42,2	42,7	43,1	43,6	44,0	44,5	44,9
Боливия	10,0	10,4	10,5	10,7	10,8	11,0	11,1	11,3	11,5
Бразилия	195,5	199,2	201,0	202,8	204,5	206,1	207,7	208,5	210,1
Канада	34,0	34,8	35,2	35,5	35,8	36,3	36,7	37,1	37,6
Мексика	114,3	117,1	118,4	119,7	121,0	122,3	123,5	125,3	126,6
США	309,3	314,0	316,2	318,6	320,9	323,1	325,7	327,2	328,2
Чили	17,1	17,4	17,6	17,8	18,0	18,2	18,4	18,6	18,7
<b>Австралия и Океания</b>									
Австралия	22,0	22,7	23,1	23,5	23,8	24,1	24,6	25,0	25,4
Новая Зеландия	4,4	4,4	4,4	4,5	4,6	4,7	4,8	4,9	4,9
<b>Мир в целом</b>	<b>6958</b>	<b>7080</b>	<b>7162</b>	<b>7266</b>	<b>7350</b>	<b>7467</b>	<b>7550</b>	<b>7631</b>	<b>7714</b>

<sup>1)</sup> Здесь и далее информация о численности населения приведена без данных по территории левобережья р. Днестр и г. Бендеры.

**ОБЩИЕ КОЭФФИЦИЕНТЫ РОЖДАЕМОСТИ, СМЕРТНОСТИ И ЕСТЕСТВЕННОГО ПРИРОСТА (УБЫЛИ) НАСЕЛЕНИЯ ПО ОТДЕЛЬНЫМ СТРАНАМ МИРА**

На 1000 человек населения

Страна	Родившиеся живыми		Умершие		Естественный прирост, убыль (-)	
	2010	2018	2010	2018	2010	2018
<b>Россия<sup>1)</sup></b>	<b>12,5</b>	<b>10,9</b>	<b>14,2</b>	<b>12,5</b>	<b>-1,7</b>	<b>-1,6</b>
<b>Европа</b>						
Австрия	9,4	9,7	9,2	9,5	0,2	0,2
Албания	11,7	10,1	6,9	7,6	4,8	2,5
Беларусь	11,4	9,3 <sup>2)</sup>	14,4	12,8 <sup>2)</sup>	-3,0	-3,5 <sup>2)</sup>
Бельгия	11,9	10,4	9,7	9,7	2,3	0,7
Болгария	10,0	8,9	14,6	15,4	-4,6	-6,5
Венгрия	9,0	9,2	13,0	13,4	-4,0	-4,2
Германия	8,3	9,5	10,5	11,5	-2,2	-2,0
Греция	10,3	8,0	9,8	11,2	0,5	-3,2
Дания	11,4	10,6	9,8	9,5	1,6	1,1
Ирландия	16,5	12,6	6,1	6,4	10,4	6,2
Испания	10,4	7,9	8,2	9,1	2,3	-1,2
Италия	9,5	7,3	9,9	10,5	-0,4	-3,2
Латвия	9,4	10,0	14,3	14,9	-4,9	-4,9
Литва	9,9	10,2	13,6	14,2	-3,7	-4,0
Люксембург	11,6	10,4	7,4	7,2	4,2	3,2
Нидерланды	11,1	9,8	8,2	8,9	2,9	0,9
Норвегия	12,6	10,4	8,5	7,7	4,1	2,7
Польша	10,7	10,2	9,8	10,9	0,9	-0,7
Португалия	9,6	8,5	10,0	11,0	-0,4	-2,5
Республика Македония	11,8	12,0 <sup>2)</sup>	9,3	13,7 <sup>2)</sup>	2,5	-1,7 <sup>2)</sup>
Республика Молдова	11,4	10,4	12,3	13,5	-0,9	-3,1
Румыния	10,5	10,3	12,8	9,5	-2,3	0,8
Словакия	11,2	10,6	9,9	10,0	1,3	0,6
Словения	10,9	9,5	9,1	9,9	1,8	-0,4
Соединенное Королевство (Великобритания)	12,9	11,0	8,9	9,3	3,9	1,7
Украина	10,8	8,1 <sup>2)</sup>	15,7	14,7 <sup>2)</sup>	-4,4	-6,6 <sup>2)</sup>
Финляндия	11,4	8,6	9,5	9,8	1,9	-1,3
Франция	12,8	11,1	8,6	9,2	4,2	1,9
Чешская Республика	11,2	10,7	10,2	10,6	1,0	0,1
Швейцария	10,3	10,4	8,0	7,9	2,3	2,4
Швеция	12,3	11,4	9,6	9,1	2,7	2,3
Эстония	11,9	10,8	11,9	11,9	0,0	-1,1

<sup>1)</sup> 2019 г. – родившихся 10,1, умерших 12,3, естественный прирост, убыль (-) -2,2.

<sup>2)</sup> 2019 г.

<sup>3)</sup> 2017 г.

<sup>4)</sup> 2015 г.

Страна	На 1000 человек населения					
	Родившиеся живыми		Умершие		Естественный прирост, убыль (-)	
	2010	2018	2010	2018	2010	2018
<b>Азия</b>						
Азербайджан	18,5	14,3 <sup>2)</sup>	6,0	5,6 <sup>2)</sup>	12,5	8,7 <sup>2)</sup>
Армения	14,7	12,2 <sup>2)</sup>	9,2	8,8 <sup>2)</sup>	5,5	3,4 <sup>2)</sup>
Бангладеш	21,2	18,3	6,1	...	15,1	...
Вьетнам	17,1	...	6,8	...	10,3	...
Израиль	21,8	20,7	5,2	5,0	16,6	15,7
Индия	22,1	20,0	7,2	6,2	14,9	13,8
Индонезия	18,2	18,6 <sup>2)</sup>	7,0	...	11,2	...
Исламская Республика Иран	18,3	16,9	5,9	4,6	12,4	12,3
Казахстан	22,5	21,7 <sup>2)</sup>	8,9	7,2 <sup>2)</sup>	8,6	14,5 <sup>2)</sup>
Киргизия	26,8	29,9 <sup>2)</sup>	6,6	5,4 <sup>2)</sup>	20,2	24,5 <sup>2)</sup>
Китай	11,9	10,9	7,1	7,1	4,8	3,8
Пакистан	27,3	...	7,5	...	19,8	...
Республика Корея	9,4	6,4	5,1	5,8	4,3	0,5
Сингапур	10,1	9,8	4,7	5,3	5,4	4,5
Таджикистан	29,4	25,6	4,4	3,6	22,1	22,0
Таиланд	12,1	10,1 <sup>3)</sup>	7,4	...	4,7	...
Турция	17,2	15,4	5,0	5,2	12,2	10,1
Узбекистан	21,9	24,3 <sup>2)</sup>	4,6	4,6 <sup>2)</sup>	17,8	19,7 <sup>2)</sup>
Филиппины	19,1	15,8	5,2	5,6	13,9	10,2
Япония	8,4	7,3	9,3	10,8	-1,0	-3,5
<b>Африка</b>						
Алжир	24,7	25,4 <sup>3)</sup>	...	...	...	...
Египет	28,7	26,9 <sup>3)</sup>	6,1	5,7 <sup>3)</sup>	22,6	21,1 <sup>3)</sup>
Марокко	...	...	...	...	...	...
Южно-Африканская Республика	23,4	20,2	11,2	9,2	12,2	11,0
<b>Америка</b>						
Аргентина	18,5	15,4	7,8	7,6	10,7	7,8
Бразилия	15,9	14,4	6,0	6,5	9,9	7,9
Канада	11,1	10,0	7,2	7,7	3,9	2,4
Мексика	16,5	17,3	5,2	5,6	11,3	11,7
США	12,9	12,4 <sup>4)</sup>	8,0	8,5 <sup>4)</sup>	4,9	3,9 <sup>4)</sup>
Чили	14,7	11,8	5,7	5,7	8,9	6,1
<b>Австралия и Океания</b>						
Австралия	13,8	12,6	6,5	6,3	7,3	6,3
Новая Зеландия	14,7	11,9	6,5	6,8	8,2	5,1

**ОЖИДАЕМАЯ ПРОДОЛЖИТЕЛЬНОСТЬ ЖИЗНИ  
ПРИ РОЖДЕНИИ ПО ОТДЕЛЬНЫМ СТРАНАМ МИРА**

Число лет

Страна	Год	Муж- чины	Жен- щины	Страна	Год	Муж- чины	Жен- щины
<b>Россия</b>	2018	67,8	77,8	Вьетнам	2016	71,7	80,9
	2019	68,2	78,2	Израиль	2018	80,9	84,8
<b>Европа</b>				Индия	2018	68,2	70,7
Австрия	2018	79,4	84,1	Индонезия	2018	69,4	73,7
				Исламская Республика			
Албания	2017	77,1	80,1	Иран	2016	74,6	76,9
Беларусь	2018	69,2	79,4	Казахстан	2018	68,8	77,2
Бельгия	2018	79,4	83,9	Киргизия	2018	67,5	75,7
Болгария	2017	71,4	78,4	Китай	2018	74,5	79,1
Венгрия	2018	72,7	79,6	Пакистан	2016	65,7	67,4
				Республика			
Германия	2018	78,6	83,3	Корея	2018	79,7	85,7
Греция	2018	79,3	84,4	Сингапур	2016	80,8	85,0
Дания	2018	79,1	82,9	Таджикистан	2017	73,0	76,9
Ирландия	2018	80,5	84,1	Таиланд	2016	71,8	79,3
Испания	2018	80,7	86,3	Турция	2018	75,6	81,0
Италия	2018	81,2	85,6	Узбекистан	2018	72,3	77,0
Латвия	2018	70,1	79,7	Филиппины	2016	66,2	72,6
Литва	2018	70,9	80,7	Япония	2017	81,1	87,3
Люксембург	2018	80,1	84,6	<b>Африка</b>			
Нидерланды	2018	80,3	83,4	Алжир	2016	75,4	77,4
Норвегия	2018	81,1	84,5	Египет	2016	68,2	73,0
Польша	2018	73,7	81,7	Марокко	2016	74,8	77,0
Португалия	2017	78,3	84,5	Нигерия	2016	54,7	55,7
				Объединенная Республика			
Республика Македония	2017	74,1	77,9	Танзания	2016	62,0	65,8
Республика Молдова	2018	69,1	77,1	Судан	2016	63,4	66,9
Румыния	2017	71,7	79,1	Эфиопия	2016	63,7	67,3
				Южно- Африканская Республика	2016	60,5	67,4
Словакия	2018	73,9	80,8				
Словения	2018	78,5	84,4				
Соединенное Королевство (Великобритания)	2018	79,5	83,1	<b>Америка</b>			
Украина	2018	66,7	76,7	Аргентина	2016	73,5	80,3
Финляндия	2018	79,1	84,5	Боливия	2016	69,1	74,0
Франция	2018	79,7	85,9	Бразилия	2018	72,0	79,4
Чешская Республика	2018	76,2	82,0	Канада	2018	79,9	84,1
Швейцария	2018	81,9	85,7	Мексика	2018	72,2	77,9
Швеция	2018	80,9	84,3	США	2018	76,2	81,2
Эстония	2018	74,0	82,7	Чили	2018	77,7	83,2
<b>Азия</b>				<b>Австралия и Океания</b>			
Азербайджан	2018	73,4	78,2	Австралия	2018	80,7	84,9
Армения	2018	72,4	...	Новая Зеландия	2018	80,0	83,5
Бангладеш	2016	71,1	74,4				

**ЧИСЛЕННОСТЬ БЕЖЕНЦЕВ, ВЫНУЖДЕННЫХ ПЕРЕСЕЛЕНЦЕВ  
И ЛИЦ, ПОЛУЧИВШИХ ВРЕМЕННОЕ УБЕЖИЩЕ**

	Состоящие на учете на 1 января 2020 года			Состоящие на учете на 1 января 2021 года		
	беженцы	вынужденные переселенцы	лица, полу- чившие времен- ное убежище	беженцы	вынужденные переселенцы	лица, полу- чившие времен- ное убежище
<b>Российская Федерация</b>	<b>487</b>	<b>5323</b>	<b>41946</b>	<b>455</b>	<b>2512</b>	<b>19817</b>
Московская область	46	31	829	47	13	597
г. Москва	375	79	1887	362	66	1543
<b>Северо-Западный федеральный округ</b>	<b>19</b>	<b>221</b>	<b>8279</b>	<b>7</b>	<b>137</b>	<b>3907</b>
Республика Карелия	1	–	10	1	–	12
Республика Коми	–	–	83	–	–	27
Архангельская область	2	–	364	–	–	123
в том числе Ненецкий авт. округ	–	–	1	–	–	–
Вологодская область	–	4	23	–	1	22
Калининградская область	–	30	91	–	15	75
<b>г. Санкт-Петербург и Ленинградская область</b>	<b>14</b>	<b>167</b>	<b>7118</b>	<b>6</b>	<b>117</b>	<b>3459</b>
Мурманская область	2	–	426	–	–	135
Новгородская область	–	18	124	–	3	29
Псковская область	–	2	40	–	1	25



## МЕТОДОЛОГИЧЕСКИЕ ПОЯСНЕНИЯ

Наиболее точные данные о численности и составе населения и демографических процессах дает перепись населения. **Перепись населения** – процесс сбора демографических, экономических и социальных данных, характеризующих каждого жителя страны или территории по состоянию на определенный момент времени. Данные о численности и составе населения при Всероссийской переписи населения 2010 года собирались по состоянию на 0 часов 14 октября 2010 года.

**Численность населения** – расчет производится на основании итогов последней переписи населения, к которым ежегодно прибавляется количество родившихся и прибывших и вычитается количество умерших и выбывших.

**Среднегодовая численность населения** – средняя арифметическая значений численности населения на начало и конец соответствующего года. Применяется при расчете годовых общих коэффициентов естественного движения населения и миграции.

### **Возрастная структура населения:**

– моложе трудоспособного – лица в возрасте 0–15 лет;

– трудоспособный – 2015–2019 гг.: женщины 16–54 года, мужчины 16–59 лет; 2020 г.: женщины 16–55 года, мужчины 16–60 лет.

– старше трудоспособного – 2015–2019 гг.: женщины 55 лет и старше, мужчины 60 лет и старше; 2020 г.: женщины 56 лет и старше, мужчины 61 лет и старше.

**Показатель структуры населения по возрасту и полу** является важнейшей характеристикой населения. В период между переписями данные о численности и возрастно-половом составе населения получают расчетным путем. Расчет осуществляется от базы последней переписи населения для мужчин и женщин путем «передвижки по возрастам», прибавляя число родившихся и прибывших с учетом их пола и возраста и вычитая число умерших и убывших с учетом их пола и возраста.

**Естественное движение населения** – обобщенное название совокупности рождений и смертей, изменяющих численность населения, так называемым естественным путем. К естественному движению населения относят также браки и разводы: хотя они не меняют численность населения, но учитываются в том же порядке, что и рождения и смерти.

Информация о родившихся, умерших, браках и разводах формируется по данным актов гражданского состояния о рождении, смерти, заключении и расторжении брака, составляемых органами записи актов гражданского состояния (ЗАГС). С 1 октября 2018 г. был введен в действие Единый государственный реестр записей актов гражданского состояния (ЕГР ЗАГС). Сведения о государственной регистрации рождений, смертей, заключения и расторжения браков Росстат и его территориальные органы получают из данного реестра, оператором которого в соответствии со статьей 13.1 Федерального закона "Об актах гражданского состояния" от 15.11.1997 № 143-ФЗ определена Федеральная налоговая служба России.

**Общие коэффициенты рождаемости и смертности**

рассчитываются как отношение соответственно числа родившихся живыми и числа умерших в течение календарного года к среднегодовой численности постоянного населения. Исчисляются на 1000 человек населения.

**Коэффициент естественного прироста** – разность общих коэффициентов рождаемости и смертности.

**Возрастные коэффициенты рождаемости** вычислены как отношение числа родившихся живыми за год у женщин данной возрастной группы к среднегодовой численности женщин этого возраста по текущей оценке. При расчете коэффициента для возрастной группы до 20 лет в качестве знаменателя принята численность женщин в возрасте 15–19 лет, а в число рождений включены родившиеся у матерей до 15 лет. При вычислении коэффициента для возрастной группы 15–49 лет, в числитель включены все родившиеся, включая родившихся у матерей в возрасте как до 15 лет, так и 50 лет и старше.

**Возрастные коэффициенты смертности** – отношение числа умерших в данном возрасте в течение календарного года к среднегодовой численности лиц данного возраста.

**Коэффициенты брачности и разводимости** вычислены как отношение числа зарегистрированных в течение года браков или разводов к среднегодовой численности населения.

**Коэффициенты младенческой смертности** вычислены как сумма двух составляющих, первая из которых – отношение числа умерших в возрасте до одного года из поколения, родившегося в том году, для которого вычисляется коэффициент, к общему числу родившихся в том же году; а вторая – отношение числа умерших в возрасте до одного года из поколения, родившегося в предыдущем году, к общему числу родившихся в предыдущем году. Исчисляется на 1000 родившихся живыми.

**Перинатальная (околородовая) смертность** – собирательное понятие, объединяющее смертность жизнеспособных плодов начиная с 28-й недели беременности и до начала родовой деятельности у матери, а также во время родов и смертность детей в течение первых 168 часов (7 суток) жизни.

**Коэффициент перинатальной смертности** исчисляется как отношение суммы мертворожденных и умерших на первой неделе жизни к сумме родившихся в данном году живыми и мертвыми.

**Суммарный коэффициент рождаемости.** Суммарный коэффициент рождаемости показывает, сколько в среднем детей родила бы одна женщина на протяжении всего репродуктивного периода (15–49 лет) при сохранении в каждом возрасте уровня рождаемости того года, для которого вычислены возрастные коэффициенты. Этот показатель не зависит от возрастного состава населения и характеризует средний уровень рождаемости в данный календарный период. Для обеспечения простого воспроизводства населения данный коэффициент должен иметь значение не менее 2,14–2,17.

**Коэффициенты смертности по причинам** – отношение числа умерших от указанных причин смерти к среднегодовой численности населения, исчисляется на 100 тысяч человек населения.

**Ожидаемая продолжительность жизни при рождении** – число лет, которое в среднем предстояло бы прожить человеку из некоторого гипотетического поколения родившихся при условии, что на протяжении всей жизни этого поколения повозрастная смертность останется на уровне того года, для которого вычислен показатель. Ожидаемая продолжительность жизни является наиболее адекватной обобщающей характеристикой смертности.

**Миграция.** Данные о миграции населения получены в результате разработки документов статистического учета прибытий и выбытий, поступающих от Управления по вопросам миграции ГУ МВД России по Санкт-Петербургу и Ленинградской области (с 2019 г. – форм федерального статистического наблюдения), которые составляются при регистрации или снятии с регистрационного учета населения по месту жительства и по месту пребывания на срок 9 месяцев и более. С 2011 года, лица, зарегистрированные по месту пребывания на срок 9 месяцев и более, а также лица, снятые с регистрационного учета по месту пребывания в связи с окончанием срока пребывания, включены в статистический учет долгосрочной миграции. Формирование числа выбывших осуществляется автоматически в процессе электронной обработки данных о миграции населения при перемещениях в пределах Российской Федерации, а также по истечении срока пребывания у мигрантов независимо от места жительства.

**Коэффициент миграционного прироста** (интенсивность миграции) вычислен как отношение миграционного прироста к среднегодовой численности населения.

**Беженец** – прибывшее или желающее прибыть на территорию Российской Федерации лицо, не имеющее гражданства Российской Федерации, которое было вынуждено или имеет намерение покинуть место своего постоянного жительства на территории другого государства, вследствие совершенного в отношении него насилия или преследования в иных формах, и получившее официальный статус в Управлении по вопросам миграции ГУ МВД России по Санкт-Петербургу и Ленинградской области.

**Вынужденный переселенец** – это гражданин Российской Федерации, который был вынужден или имеет намерение покинуть место своего постоянного жительства на территории другого государства либо на территории Российской Федерации вследствие совершенного в отношении него или членов его семьи насилия или преследования в иных формах и получивший официальный статус в Управлении по вопросам миграции ГУ МВД России по Санкт-Петербургу и Ленинградской области.

Ответственный за выпуск: Е.В. Чуприна  
Подготовка издания: А.С. Васильева, Л.А. Пестерева

Сдано в набор 02.11.2021. Подписано в печать 22.11.2021.  
Усл. печ. л. 6,25. Тираж 22 экз. Заказ №  
Отпечатано в оперативной полиграфии Петростата,  
197376, Санкт-Петербург, ул. Профессора Попова, 39